



Občinski podrobni prostorski načrt kamnolom Verd

Pobuda

FAZA	Pobuda
ŠTEVILKA PROJEKTA	8646
NAROČNIK	Kamnolom Verd d.o.o. Verd 145 1360 Vrhnika
IZDELOVALEC	Ljubljanski urbanistični zavod d. d. Verovškova ulica 64 1000 Ljubljana
DATUM	Februar 2023



PRIPRAVLJAVEC AKTA

Občina Vrhnika

Tržaška 1
1360 Vrhnika

IZDELOVALEC

Ljubljanski urbanistični zavod d. d.

Verovškova ulica 64
1000 Ljubljana

ŽIG

PODPIS

ODGOVORNI VODJA
IZDELAVE PROJEKTA

Karla Jankovič
univ. dipl. inž. kraj. arh.
ZAPS 0865 PKA PPN

ŽIG

PODPIS

DELOVNA SKUPINA

Karla Jankovič, univ. dipl. inž. kraj. arh.
Sergej Hiti, univ. dipl. inž. kraj. arh., LUZ d.d.
Kaja Krevs, dipl. geog (UN), LUZ d.d.
Arijana Haskaj, univ. dipl. inž. Arh, LUZ d.d.
Tina Verbič, univ. dipl. inž. kraj. arh. LUZ d.d.
Saša Piano, univ. dipl. inž. kraj. arh., Atelje Piano

KAZALO VSEBINE

1	UVOD	4
1.1	Namen priprave OPPN	4
1.1.1	Začetek priprave OPPN	4
1.1.2	območje POBUDE	4
1.1.3	Obravnane zemljiške parcele in velikost območja	5
1.2	Potrebe po pripravi OPPN	6
1.2.1	Potrebe Občine	6
1.2.2	Potrebe nosilcev urejanja prostora	6
1.2.3	Zasebne potrebe / potrebe investitorja	6
2	PREDSTAVITEV INVESTICIJSKE NAMERE / OPIS ŽELENEGA RAZVOJA KAMNOLOMA VERD	6
2.1	Razvojna izhodišča	6
2.1.1	Investitorjeva razvojna izhodišča	6
2.2	Osnovna izhodišča zasnove ureditve, razvoja in sanacije območja OPPN (kratek opis načrtovanih dejavnosti in ureditev)	7
2.2.1	Osnovna izhodišča zasnove ureditve, razvoja in sanacije območja kamnoloma in spremljajočih dejavnosti	7
2.3	Druga za urejanje in delovanje območja OPPN ter okolice pomembna izhodišča	10
2.3.1	Podatki o zalogah mineralne surovine	10
2.3.2	Tehnologija pridobivanja kamnine	11
2.3.3	Osnovne in spremljajoče dejavnosti kamnoloma	11
2.3.4	Dodatne ureditve na ožjem in širšem območju kamnoloma	11
2.3.5	Varovanje okolja in prostora	11
3	UTEMELJITEV SKLADNOSTI Z NADREJENIMI PROSTORSKIMI AKTI IN DRUGIMI RAZVOJNIMI IN VARSTVENIMI DOKUMENTI	13
3.1.1	Upoštevanje splošnih smernic s področja prostora / razvoj poselitve	13
3.1.2	Utemeljitev skladnosti s Prostorskim redom Slovenije	14
3.2	OPN Vrhnika	14
3.2.1	Splošna določila izvedbenega dela OPN Vrhnika	14
3.2.2	Usmeritve za izdelavo OPPN	16
3.2.3	Skladnost zelenega razvoja z določili OPN	17
3.3	Varstveni režimi	18
3.3.1	Varstvo narave in kulturne dediščine	18
3.3.2	Skladnost zelenega razvoja z varstvenimi režimi varovanja narave in kulturne dediščine	19

3.3.3	Varovanje vodotokov in poplavna območja ter skladnost z režimi varovanja voda	
	20	
3.4	Varovalni pasovi infrastrukture	20
3.4.1	Splošno o varovalnih pasovih GJI	20
3.4.2	Prometna infrastruktura	21
3.4.3	Energetska, komunikacijska in komunalna infrastruktura	21
3.4.4	Skladnost zelenega razvoja z varovalnimi pasovi infrastrukture	23
3.5	Druga varovanja	23
3.6	Uvodno pojasnilo	23
3.7	Obstoječa situacija	23
3.7.1	Parcelno in plansko stanje	23
3.7.2	Spreminjanje prostora	24
3.7.3	Umeščenost v prostor	24
3.7.4	Obstoječa situacija (povzeto po IDZ_adkrajine)	25
3.7.5	Obstoječa situacija / pogled v prostor	26
4	POTREBNE INVESTICIJE V KOMUNALNO OPREMO IN DRUGO GOSPODARSKO JAVNO INFRASTRUKTURO, KI JIH BO TERJALA IZVEDBA NAČRTOVANIH UREDITEV KAMNOLOMA.....	29
5	VIRI IN LITERATURA	30

KAZALO GRAFIČNIH PRILOG

- 1 Izris iz izvedbenega dela OPN – podrobnejša namenska raba
- 2.1 Obstoječa situacija na geodetskem posnetku z obstoječim parcelnim stanjem in obstoječo infrastrukturo
- 2.2 Obstoječa raba območja
- 3 Prostorske omejitve obravnavanega območja
- 4 Ureditvena situacija

1 UVOD

1.1 NAMEN PRIPRAVE OPPN

1.1.1 ZAČETEK PRIPRAVE OPPN

Naročnik, Kamnolom Verd d.o.o., želi širiti območje kamnoloma Verd. Ker Občinski prostorski načrt Občine Vrhnika (Uradni list RS, št. 27/14, 53/15, 60/19, v nadaljevanju OPN Vrhnika) določa, da je za urejanje območja kamnoloma potrebna izdelava in sprejetje Občinskega podrobnega prostorskega načrta (v nadaljevanju OPPN), je naročil njegovo izdelavo.

Investitor je namero začel v času veljavnosti Zakona o urejanju prostora ZUreP-2 (UL RS št. 61/17). V skladu s 118. členom so bila v maju 2022 izdelana Izhodišča za podrobni prostorski načrt kamnolom Verd (LUZ d.d., št. Proj. 8646, maj 2022). V nadaljevanju se je postopek ustavil, spremenjena so bila nekatera izhodišča investitorja (zmanjšanje območja urejanja) in ZUreP-3 (UL RS, št. 199/21) je ukinil elaborat Izhodišč, ki je bil po ZUreP-2 obvezna priloga Sklepa o začetku priprave OPPN.

128. člen ZUreP-3 določa, da v postopki priprave OPPN Občina vedno pridobi mnenje zavoda, pristojnega za ohranjanje narave, o verjetno pomembnih vplivih na varovana območja in o obveznosti izvedbe presoje sprejemljivosti na varovana območja. Zavod izda mnenje v 30 dneh od prejema zaprosila. To mnenje je zavezujoče in se skupaj s sklepom o pripravi OPPN objavi v prostorskem informacijskem sistemu. Nadalje določa, da ne glede na to, da se za OPPN celovita presoja vplivov na okolje ne izvede, lahko Občina v postopku priprave OPPN prosi ministrstvo, pristojno za celovito presojo vplivov na okolje, za mnenje o obveznosti izvedbe celovite presoje vplivov na okolje, če presodi, da se z OPPN načrtujejo prostorske ureditve, ki niso bile celovito presojane že pri pripravi OPN, in gre za take ureditve:

- ki bi bile poseg v okolje, za katerega je treba izvesti presojo vplivov na okolje, v skladu s predpisi, ki urejajo varstvo okolja;
- za katere je zahtevana presoja sprejemljivosti na varovana območja ali
- ki bi lahko pomembneje vplivale na okolje.

Za namen pridobitve zgoraj navedenih mnenj je investitor pripravil Pobudo, v kateri so predstavljene bistvene vsebine načrtovane prostorske ureditve in analize stanja v prostoru.

1.1.2 OBMOČJE POBUDE

Pobuda vključuje območje obstoječega kamnoloma in območja, ki so bila za namen širitve uveljavljena z zadnjimi spremembami in dopolnitvami OPN Vrhnika.

Osnova za izdelavo Pobude so projektna naloga naročnika, Idejna zasnova kamnoloma Verd, ki jo je izdelalo podjetje IDZ adkrajine, d.o.o., Ljubljana (IDZ kamnolom Verd, št. 02-03/2020, marec 2020, v nadaljevanju IDZ_adkrajine), predhodno izdelana Idejna zasnova za širitev pridobivalnega prostora kamnoloma Verd, ki jo je izdelalo podjetje SEMPRE, d.o.o., Ljubljana (št. 2018/011, maj 2018, v nadaljevanju IDZ_sempre), vse naročnik Kamnolom Verd d.o.o in OPN Vrhnika. IDZ_adkrajine je idejna zasnova možne prostorske ureditve in je izdelana v variantah, IDZ_sempre pa je idejna zasnova rudarskega projekta; končni rudarski projekt bo izdelan na osnovi sprejetega

OPPN. Navedene strokovne podlage so izdelane za večje območje, kot je območje, ki je predmet tega OPPN in bodo v nadaljevanju priprave projekta smiselno prilagojene območju obravnave.

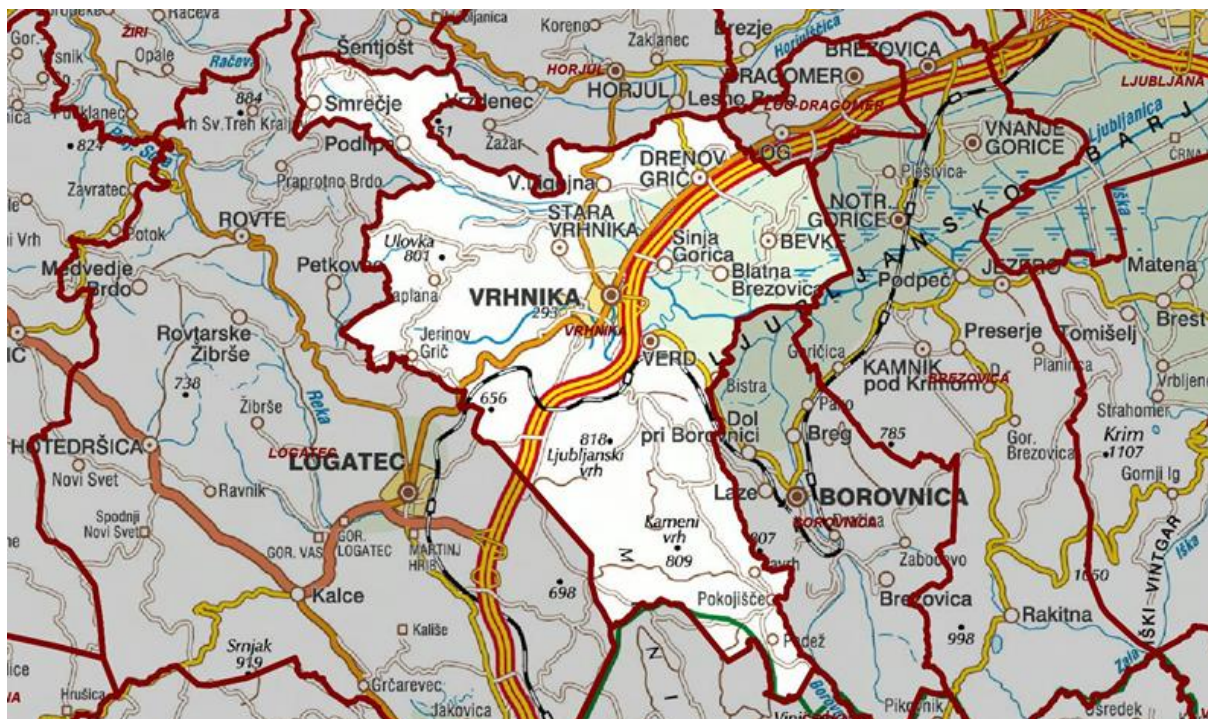
Obstoječi kamnolom Verd se nahaja južno od naselja Verd, med pobočjema Javorča in Tisovca, na vzhodni strani avtoceste Maribor - Ljubljana - Koper ter na vzhodni strani in neposredno ob glavni železniški progi Ljubljana – Divača – Koper, ob železniški postaji Verd. Območje je dostopno po lokalni cesti Verd - Pokojišče in javni poti proti železniški postaji ter po železnici.

1.1.3 OBRAVNAVANE ZEMLJIŠKE PARCELE IN VELIKOST OBMOČJA

Območje OPPN, velikosti okoli 48 ha, obsega zemljiške parcele (dele ali celote) 1419/10, 1419/11, 1419/4, 1419/5, 1419/50, 1419/6, 1419/65, 1419/67, 1419/68, 1419/69, 1419/7, 1419/70, 1419/74, 1419/76, 1419/77, 1419/78, 1419/8, 1419/80, 1419/81, 1419/82, 1419/83, 1419/84, 1419/85, 1419/86, 1419/9, 1419/91, 1419/92, 1420/88, 1420/89, 1421/1, vse k.o. Verd. (Opomba: V izdelavi nadaljnjih faz OPPN lahko nastanejo manjša odstopanja glede vključevanja zemljiških parcel zaradi spreminja zemljiško knjižnega stanja, predvsem pa zaradi natančnejše določitve meje OPPN.)

Poglobitev podvoza pod železniško progo na LC 468041 pri kamnolomu Verd, ki posega na zemljišča s parc. št. 1421/1, 1710/1, 2016/2, 1419/91 in 1419/92, vse k.o. Verd, ni predmet tega OPPN, je pa v ožjem vplivnem območju.

Obstoječe območje kamnoloma meri okoli 30 ha (natančno 305.185 m², vir IDZ_adkrajine), območje koncesije po podatkih Ministrstva za infrastrukturo (dopis št. 350-1/2020/248 /02731606, z dne 21. oktober 2020) pa je manjše in obsega 25 ha (natančno 250.781 m²). Pridobivalni prostor širitve, ki jo dopušča OPN Vrhnika obsega okoli 14 ha (natančno 140.414 m², vir IDZ_adkrajine), upoštevajoč podatke Ministrstva pa okoli 19 ha.



Slika 1 Pregledna karta prikaza lege obravnavanega območja v širšem prostoru (vir: svetovni splet, gis.iobcina, spletni portal podjetja Kaliopa d.o.o., junij 2020).

1.2 POTREBE PO PRIPRAVI OPPN

1.2.1 POTREBE OBČINE

Občina Vrhnika je v OPN Vrhnika vključila tudi razvoj kamnoloma Verd in tako omogočila razvoj obstoječe dejavnosti in možnost razvoja tistih dopolnilnih dejavnosti, ki se vsebinsko in materialno navezujejo na osnovno dejavnost. Skladno z usmeritvami in strateškimi cilji je Občina postavila tudi omejitve, ki jih je treba upoštevati v njegovem nadaljnjem razvoju. Po OPN Vrhnika je treba območje kamnoloma Verd urejati z OPPN.

1.2.2 POTREBE NOSILCEV UREJANJA PROSTORA

Nosilci urejanja prostora so svoje zahteve v povezavi s kamnolomom Verd podali že v fazi izdelave OPN Vrhnika, ki je predvidel njegovo širitev. V nadaljnjih fazah prostorskega načrtovanja bodo lahko te zahteve dodatno konkretizirali ter s svojim sodelovanjem zagotavljali ohranjanje tistih vrednot prostora in okolja, katerih skrbniki so, a hkrati omogočili z OPN potrjen razvoj.

1.2.3 ZASEBNE POTREBE / POTREBE INVESTITORJA

Kot je navedeno v IDZ_adkrajine (stran 2/12), je »Kamnolom Verd d.o.o., gospodarska družba v sestavi skupine SŽ ŽGP Ljubljana d.d., ki je del koncerna Slovenskih železnic. Družba s svojo dejavnostjo obvladuje položaj enega največjih dobaviteljev kamnitih agregatov v osrednji Sloveniji ... za svojo osnovno dejavnost je pridobila rudarsko pravico za gospodarsko izkoriščanje tehničnega kamna – apnenca na odobrenem pridobivalnem prostoru, ki se nahaja na območju občine Vrhnika. Apnenec predstavlja enega od vrste nekovinskih mineralnih surovin na katerih v Sloveniji temelji večina industrije gradbenih materialov in gradbeništva vključno z gradnjo cest ter železniške infrastrukture. Zaradi lege kamnoloma in njegove neposredne navezave na železniško omrežje, predstavlja kamnolom Verd strateško pomemben objekt, ne samo za skupino Slovenske železnice temveč tudi za občino in državo.«, konec navedbe. **V bližnji prihodnosti mora naročnik obnoviti pravico pridobivanja mineralne surovine, osnova za to pa je urejena prostorska dokumentacija, med drugim tudi izdelan in sprejet OPPN. Zato je investitor pristopil k njegovi izdelavi.**

2 PREDSTAVITEV INVESTICIJSKE NAMERE / OPIS ŽELENEGA RAZVOJA KAMNOLOMA VERD

2.1 RAZVOJNA IZHODIŠČA

2.1.1 INVESTITORJEVA RAZVOJNA IZHODIŠČA

Investitor želi, z namenom razvoja svoje dejavnosti, uresničiti možnosti širitve, ki izhajajo iz OPN Vrhnika. V ta namen želi na območju izvesti več posegov, ki so podrobno opisani in obdelani v IDZ_adkrajine; ta je narejena kot strokovna podlaga za OPPN in je sestavni del teh Izhodišč.

V IDZ_adkrajine je celotno območje obravnave v velikosti 53 ha razdeljeno na tri enote obravnave, zanje pa navaja zelene razvojne usmeritve naročnika (stran 2/12). Naročnik se je odločil, da v IDZ_adkrajine predstavljene zelene ureditve nekoliko spremeni:

- **Območje kamnoloma** so območje obstoječega kamnoloma, območje predvidene širitve kamnoloma in stikajoča območja, kar skupaj obsega 46 ha in vključuje osem enot urejanja prostora (v nadaljevanju EUP: VE_294, VE_296, VE_1995, VE_1996, VE_2004, VE_2005, VE_2283 in VE_2303; zanj IDZ_adekrajine navaja podrobne razvojne usmeritve, ki so povzete v nadaljevanju, glavna usmeritev večjega dela tega območja pa je pridobivanje in predelava mineralne surovine z vsemi spremljajočimi objekti in napravami ter sončna elektrarna. Idejo o delavnici za montažo (pripravo, predelavo) in skladiščenje železniških pragov, ki je predvidena v IDZ_adekrajine, investitor opušta (ni predmet tega OPPN).
- **Območje na zahodu**, na zahodni strani kamnoloma, v velikosti 1,6 ha, obsega eno EUP (VE_2142), v kateri se nahaja obstoječi vodohran. Na tem območju, razen morebitne dodatne pogozditve (gozd že porašča te površine), niso predvidene nove dejavnosti razen ureditve črpališča oz. umestitev vodne vrtine za tehnološko vodo za potrebe tehnoloških procesov v kamnolomu; idejo o možnosti deponije materiala iz kamnoloma pa, ne glede na zapis v IDZ_adekrajine, naročnik opušta (ni predmet tega OPPN).

2.2 OSNOVNA IZHODIŠČA ZASNOVE UREDITVE, RAZVOJA IN SANACIJE OBMOČJA OPPN (KRATEK OPIS NAČRTOVANIH DEJAVNOSTI IN UREDITEV)

2.2.1 OSNOVNA IZHODIŠČA ZASNOVE UREDITVE, RAZVOJA IN SANACIJE OBMOČJA KAMNOLOMA IN SPREMLJAJOČIH DEJAVNOSTI

V IDZ_adekrajine je podana podrobna zasnova predvidenih prostorskih ureditev, ki so zasnovane v variantah in fazno. Na tem mestu so povzeta osnovna izhodišča in rešitve, nadgrajene na način, da bodo ustrezna osnova za vsebine in strukturo OPPN. Območje je v IDZ_adekrajine razdeljeno na tri območja, ki povezujejo v OPN opredeljene EUP, glede na zmanjšano območje obdelave pa v Pobudi za OPPN ostajata dve območji (Območje kamnoloma in Območje vodne vrtine). Za nadaljnje delo so načrtovane ureditve in dejavnosti opisane po EUP in programskih/ vsebinskih sklopih (glej pregledni prikaz v tabeli 1), upoštevajoč tudi obstoječe stanje (glej opis v poglavju 4, Prikaz stanja prostora).

(I) OBMOČJE KAMNOLOMA obsega območji obstoječega kamnoloma in njegove širitve ter pripadajoča robna območja. V programskem smislu ga tvorijo (1) vstopni / poslovno-servisni del, (2) osrednji tehnološki in proizvodnji del kamnoloma, razdeljen na osnovni plato in preostali pridobivalni prostor (brežine in terase) ter (3) pripadajoča robna območja, kjer ni predvideno pridobivanje mineralne surovine.

(1) Vstopni / poslovno-servisni del je območje obstoječega vstopa ob železniški postaji Verd s poslovnimi in servisnimi objekti ter prometnimi površinami (prometne poti in parkirišča). Vključuje dve EUP z oznako VE_1995 in VE_1996 v celoti, zaradi povezave s celoto pa tudi del VE_294. V območju ni predvideno izkopavanje materiala, predvidena pa je ureditev vstopnega dela kamnoloma z možnostjo sanacije, rekonstrukcije, novogradnje obstoječih stavb ter umestitvijo dodatnih parkirnih površin kot celovita preureditev za ohranitev poslovne namembnosti za potrebe kamnoloma (uprava, jedilnica, sanitarije idr.). Območje se preoblikuje tako, da prostor postane preglednejši, da se jasno razmejijo poti različnih uporabnikov (zaposleni, gostje) in različnih vrst vozil (osebna vozila, tovornjaki). Obstoječa objekta kamnoloma, poslovni in poslovno/servisni v južnem delu VE_294, ki meji na VE_1995 in VE_1996, se ali ohranita in obnovita ali pa se zasnujeta na novo. V VE_1995 se uredijo parkirišča ali pa umestijo servisni objekti za potrebe kamnoloma v

kombinaciji s parkirišči. V VE_1996 se uredijo parkirišča. Možnih je več variant ureditve, v IDZ_adkrajine je predlaganih pet rešitev. V kolikor se dolgoročno pokaže potreba po vzpostavitvi javnega parkirišča za potrebe železniške postaje (oživitev potniškega prometa), se obstoječe parkirišče lahko spremeni v P&R. Po končani eksploataciji in predelavi kamnine se stavbe in parkirišča lahko ohranijo (kot poslovno servisni objekti) ali pa se odstranijo.

(2) Osrednji tehnološki in proizvodni del kamnoloma sta osnovni plato območja pridobivanja kamnine in preostali pridobivalni prostor (brežine in terase).

V obstoječem delu osnovnega platoja se že izvajajo predelovalne in proizvodne dejavnosti vezane na dejavnost kamnoloma, v delu je načrtovana širitev teh in tudi dopolnilnih dejavnosti (dejavnosti v okviru določil veljavnega OPN), del območja pa bo zgolj eksploatiran in saniran. Osnovni plato bo nastajal v treh fazah:

- obstoječi tehnološki del kamnoloma;
- širitev tehnološkega dela kamnoloma – 1. faza;
- širitev tehnološkega dela kamnoloma – 2. faza.

Skrajni severozahodni del območja ob železnici je razvojno območje, dolgoročno namenjeno povečanju prevoza kamnine po železnici in posledično zmanjševanju tovornega prometa po cestah - investitor želi podaljšati železniške tire in s tem omogočiti zadosten prostor za manipulacijo nakladanja izkopanega in predelanega materiala za transport po železnici.

Kot je navedeno v IDZ_adkrajine, so v tem območju predvidene naslednje aktivnosti:

- širitev obstoječega pridobivalnega prostora kamnoloma proti severu in vzhodu; s širitvijo bi kamnolom pridobil dodatne površine za izkoriščanje mineralne surovine ter tudi potreben material za sanacijo pridobivalnega prostora; sanacija bi potekala postopoma, skladno z napredovanjem eksploatacije.
- Upoštevati (dopustiti, opomba izdelovalca Izhodišč) optimizacijo obstoječe proizvodnje, rekonstrukcijo – zamenjavo primarnega sistema drobljenja in zamenjavo amortizirane mehanizacije.
- Podaljšanje obstoječih železniških tirov namenjenih potrebam kamnoloma (posega v del EUP_VE_293).

Umestitev objektov in naprav se prilagaja situaciji in razvoju dejavnosti. Z OPPN se bodo natančno opredelile dopustne dejavnosti in določili prostorski izvedbeni pogoji za njihov razvoj in končno sanacijo območja in/ali določila merila, kdaj je potrebna izdelava novega OPPN.

Vzhodni del osnovnega platoja se bo po nasutju vsaj delno saniral (sprotne sanacije), po končani eksploataciji pa se bo skladno z IDZ_sempre območje osnovnega platoja v celoti saniralo: *'Na koncu ostane le izvedba dokončne sanacije osnovnega platoja kamnoloma in izvedba postopka zaključka izkoriščanja'*, konec navedbe.

Preostali pridobivalni prostor je območje, ki obrobja osrednji tehnološki in proizvodni del kamnoloma; to je robno območje pridobivanja mineralnih surovin, kjer poteka zgolj eksploatacija in osnovna sprotne predelava (mobilni stroji) z oblikovanjem končnih teras in brežine predpisanega maksimalnega skupnega naklona. V celotnem robnem območju, na severni, vzhodni in južni strani, se bo skladno z IDZ_adkrajina in IDZ_sempre izvajala sprotne sanacije brežin - eksploatacija v terasah (tehnična sanacija) in ozelenjevanje (biološka sanacija).

(3) Pripadajoča robna območja kamnoloma, kjer ni predvidena eksploatacija, so območja na jugozahodnem vogalu kamnoloma, natančneje pas ob obstoječi cesti, kjer prevladujejo obstoječe gozdne površine, med njim pa so obstoječe stavbe in infrastrukturni objekti. Večina obstoječe rabe se ohranja (gozd v VE_2283 in VE_2303 ter telekomunikacijski objekt v VE_2004), obstoječi stanovanjski objekt v VE_2005 pa se spremeni v poslovni objekt za potrebe kamnoloma (prenova ali novogradnja).

(II) OBMOČJE NA ZAHODU - OBMOČJE VODNE VRTINE je od kamnoloma z železnico ločeno območje; to je širše območje vodohrana. Območje se po potrebi dodatno ozeleni. Območje ne bo namenjeno pridobivanju mineralne surovine niti odlaganju jalovine (ne bo v funkciji kamnoloma).

Preglednica 1 Razvoj kamnoloma - zasnova programske in prostorske razdelitve kamnolomskega dela območij OPPN s prikazom obravnavanih EUP in kratkim opisom vsebin znotraj njih (dejavnosti bodo podrobno opredeljene v naslednji fazi OPPN, usklajene z NUP, pripravljavcem in naročnikom)

OSNOVNO PROGRAMSKO IN PROSTORSKO OBMOČJE	EUP	OSNOVNA DEJAVNOST	PREDVIDENE VSEBINE	DODATNE MOŽNOSTI	
OBMOČJE KAMNOLOMA	VE_1995		porušitev obstoječih servisnih objektov ter ureditev parkirišča za zaposlene in obiskovalce ali umestitev novih servisnih stavb s parkirišči	po potrebi ureditev P&R	
	VE_1996	vstopni / servisni del	poslovno- ureditev parkirišča za zaposlene in obiskovalce		
	VE_296		ohranitev in/ali preureditev obstoječe poslovne in poslovno/servisne stavbe kamnoloma ali porušitev in postavitve novih poslovnih stavb kamnoloma		
	VE_294			obstoječ tehnološki del kamnoloma (ohranitev in posodobitev)	
			osrednji tehnološki in proizvodni del kamnoloma (izkoriščanje mineralnih surovin ter izvajanje dopolnilnih dejavnosti v okviru določil OPN)	širitev tehnološkega dela kamnoloma	
				širitev tehnološkega dela kamnoloma	
		podaljšanje železniškega tira, za razkladanje in nakladanje materiala (delno posega v EUP VE_293)	možna uporaba za prevoz mineralnih surovin po železnici		
	preostali prostor mineralnih surovin)	pridobivalni sanacija pobočja za zmanjšanje vidne izpostavljenosti kamnoloma v smeri proti Verdu			

OSNOVNO PROGRAMSKO IN PROSTORSKO OBMOČJE	EUP	OSNOVNA DEJAVNOST	PREDVIDENE VSEBINE	DODATNE MOŽNOSTI
				ožje območje (lokacija povzeta po IDZ_adekvatnosti)
			območje možne umestitve sončne elektrarne	širše območje (celotno severno območje teras do preloma smeri proti jugu)
			območje preostalih teras, kjer se bo izvajala sprotne sanacije brežin	
		NI PREDMET OPPN	ureditev podvoza za železnico zaradi nove dovozne ceste	
	VE_2004	obstoječi telekomunikacijski objekt	ohranitev in vzdrževanje obstoječe infrastrukture brez dodanih vsebin	
	VE_2005	poslovni kamnoloma	objekti preureditev obstoječega objekta v poslovni objekt kamnoloma	
	VE_2283		ohranitev gozda brez dodanih vsebin (izvajanje aktivnosti potrebnih za vzdrževanje gozda)	
	VE_2303	obstoječi gozd		
OBMOČJE NA ZAHODU	VE_2142	območje obstoječega vodohrana in predvidene vrtine	ohranitev in vzdrževanje obstoječe infrastrukture, nova vrtina za potrebe tehnološke vode in obstoječe vegetacije brez drugih vsebin	potrebi dodatna pogozditev

2.3 DRUGA ZA UREJANJE IN DELOVANJE OBMOČJA OPPN TER OKOLICE POMEMBNA IZHODIŠČA

2.3.1 PODATKI O ZALOGAH MINERALNE SUROVINE

Globine in višine nasutja bodo izračunane na osnovi dopolnitve dokumentacije v naslednjih fazah projekta. Investitor za potrebe delovanja kontinuirano spremlja geomehanske značilnosti območja; na njihovi osnovi je bila določena tudi globina izkopa; za potrebe bodoče ureditve, ker ni predmet tega OPPN, bodo naročene še dodatne geomehanske raziskave, na podlagi katerih bo med drugim določena in utemeljena največja dopustna globina izkopa. V OPPN bo natančno opredeljen način zasipavanja izkopov in material s katerim bodo izkopi

zasuti ter potrebni ukrepi in monitoring, ki bodo izhajale iz okoljskega poročila (v nadaljevanju OP) oz. postopka celovite presoje vplivov na okolje (v nadaljevanju CPVO).

2.3.2 TEHNOLOGIJA PRIDOBIVANJA KAMNINE

Obstoječi in bodoči kamnolom sestavljajo osnovni vsebinski deli: osnovni plato, delovne etaže in delovne brežine. Osnovni plato je območje osnovne priprave dela ter osnovne in razširjene predelave pridobljenega materiala. Delovne etaže in delovne brežine pa so območje pridobivanja kamnine.

Tehnologija odkopavanja je podrobno opisana v IDZ_adkrajine in IDZ_sempre. Bolj ali manj se ohranja obstoječi pristop, ki obsega pripravljala dela (posek in odstranitev drevnine, prsti in površinske jalovine, ureditev dostopnih poti itd.), izvajanje eksploatacije s pripravo sanacije (pridobivanje materiala po etažah, oblikovanje etaž, priprava sanacije, zasaditev). Pri izvajanju pridobivanja kamnine po etažah, se z zasnovo ustreznih širin (do največ 8 m), višin (do največ 15 m) in naklonskih kotov posameznih etaž (do 70 stopinj), že določa končni, skupni naklonski kot vseh etaž (do 50 stopinj).

»Izkopavanje bo potekalo po fazah iz zahodne smeri proti vzhodu, sledilo bo odkopavanje osrednjega dela kamnoloma. Skladno z razvojem kamnoloma se bo izvajala tudi sanacija od severa in zahoda proti vzhodu ter nato še v osrednjem delu. Dela bodo potekala od vrha kamnoloma proti dnu. Posamezna faza se bo začela s pripravljalnimi deli, sledi izdelava delovnih etaž in izkoriščanje materiala od vrha brežine proti dnu. Konec posamezne faze bo pomenil začetek naslednje faze. Z zaključkom faze bodo na robovih oblikovane končne etaže. Sanacijo območja se bo izvajalo sproti kot delno sanacija. Končno sanacijo se bo izvedlo po prenehanju izkoriščanja mineralne surovine.«, konec navedbe (IDZ_adkrajine, stran 6/12).

2.3.3 OSNOVNE IN SPREMLJAJOČE DEJAVNOSTI KAMNOLOMA

Osnovna dejavnost kamnoloma je pridobivanje mineralne surovine, ki jo obvezno spremlja drobljenje kamnine na ustrezne oz. zelene frakcije; že sedaj izvajajo izdelavo betona, dolgoročno pa želijo imeti možnost umeščanja dodatnih, dopolnilnih in vzporednih dejavnosti, ki so sorodne primarni dejavnosti kamnoloma oziroma potrebujejo pridobljen material kot osnovno surovino oziroma so dopustne znotraj z OPN dovoljeno namensko rabo, kot je opredeljeno za posamezno EUP.

2.3.4 DODATNE UREDITVE NA OŽJEM IN ŠIRŠEM OBMOČJU KAMNOLOMA

Zaradi zagotavljanja varnosti mora biti območje kamnoloma ograjeno (ograje zaradi preprečevanja padca v globino).

Skladišče razstreliva na območju ni predvideno.

Za izvajanje opisanih dejavnosti morajo biti v območju zagotovljeni in dostopni potrebni infrastrukturni objekti in naprave ter omrežja potrebna za njihovo delovanje.

2.3.5 VAROVANJE OKOLJA IN PROSTORA

Za zagotavljanje varovanja okolja in prostora, zagotavljanje kakovostnega bivalnega in delovnega okolja ožjega in širšega območja, morajo biti izvedeni vsi tisti ukrepi, ki zagotavljajo trajnostno urejanje prostora in varstvo okolja. Zato mora biti z OPPN urejanje območja zasnovano tako, da bo omogočen razvoj načrtovane dejavnosti, a sočasno zagotovljeno tudi zmanjševanje obstoječih in morebitnih možnih novih vplivov ter da bodo predvideni vsi potrebni sanacijski ukrepi, vse do končne sanacije območja.

Območje kamnoloma je vizualno izpostavljeno, saj je zaradi svoje lege viden iz širše okolice, predvsem pa z avtoceste in iz bližnjih zaselkov in naselij. Glede na to, da se iz kamnoloma vidi daleč (pogled sega tudi do Triglava), je tudi kamnolom vidno izpostavljen iz nasprotnih smeri. Kamnolomi so posegi, ki jih je v času njihovega delovanja kljub sprotni sanaciji z ozelenjevanjem težko zakriti, saj se praviloma rana v prostoru povečuje hitreje kot uspevajo rastline na zahtevnih rastiščnih pogojih prerasti območja. Je pa zato zelo pomembna ustrezna, sprotna (delna) in končna (celovita) sanacija kamnolomov ob prenehanju delovanja tudi ustrezno zasnovana in oblikovana raba po prenehanju pridobivanja mineralne surovine.

Celostno zasnovani ukrepi varovanja okolja morajo biti sestavni del OPPN, preverjeni bodo tudi skozi postopek celovite presoje vplivov na okolje. Zagotavljati morajo skladnost izvajanja dejavnosti z vsemi okoljskimi predpisi. Preliminarno se ocenjuje, da morajo biti upoštevani vsaj naslednji:

- Natančno mora biti določena in omejena uporaba okolju potencialno škodljivih snovi (gorivo, maziva, razstrelivo) ter opredeljeno ravnanje z njimi (npr. čas razstreljevanja, obveščanje okoliških prebivalcev idr.).
- Ravnanje z vodami ter varovanje pred erozijo in plazljivostjo hribine mora biti zasnovano celovito in preventivno.
- Odvajanje in čiščenje padavinskih, komunalnih odpadnih in tehnoloških vod mora biti zasnovano tako, da ne bo ogrožena podtalnica in/ali pitna voda.
- Predvideni in izvajani morajo biti vsi možni ukrepi za preprečevanje in zmanjševanje hrupa - ustrezna mehanizacija, prilagojen čas izvajanja dejavnosti idr.
- Pri izvajanju dejavnosti je potrebno prašenje zmanjšati v največji možni meri (čas dela, sprotno saniranje, izogibanje nepotrebemu razgaljanju površin, ustrezna mehanizacija idr.).
- Preprečevati je potrebno onesnaževanje zraka z racionalno uporabo ustrezne mehanizacije.
- Pomembno je zagotavljanje varnega dela in varnosti pri delu (preprečevanje delovnih nesreč).
- Zagotavljati je potrebno požarno varnost območja.
- Zagotavljati je potrebno vse ukrepe za ohranjanje narave, še posebno na robnih območjih kamnoloma.
- Pomembno je ozaveščanje vseh zaposlenih o načinih varovanja okolja z namenom preprečevanja nepotrebni negativnih vplivov in zmanjševanja pričakovanih.
- Zagotavljati je potrebno varovanje materialnih dobrin.
- Tovorni promet se do nadaljnjega ohranja, v tem času zagotovijo ustrezna vozila, dolgoročno pa se promet preusmeri na železnico.
- Umeščanje sončne elektrarne, izbor tehnologije in materiala morajo slediti zahtevam NUP in okoljevarstvenim standardom, kar se preveri s strokovnimi podlagami (npr. preprečevanje bleščanja idr.).
- Pri izvajanju vseh dejavnosti se prednostno uvajajo sodobni tehnološki procesi, ki imajo manj negativnih vplivov na okolje.
- Na območju se mora izvajati monitoring, na osnovi katerega se preverja ustrezno izvajanje ukrepov in njihova ustreznost (na območju se že izvaja monitoring nekaterih okoljskih parametrov, ki bo skladno z izsledki postopka CPVO ustrezno dopolnjen).

3 UTEMELJITEV SKLADNOSTI Z NADREJENIMI PROSTORSKIMI AKTI IN DRUGIMI RAZVOJNIMI IN VARSTVENIMI DOKUMENTI

3.1.1 UPOŠTEVANJE SPLOŠNIH SMERNIC S PODROČJA PROSTORA / RAZVOJ POSELITVE

Splošne smernice nosilcev urejanja prostora so bile že upoštevane v okviru izdelave in uveljavitve OPN Občine Vrhnika (Uradni list RS, št. 27/14, 53/15, 60/19), ki obravnava območje določa kot območje, namenjeno izkoriščanju mineralnih surovin. Območje obstoječega kamnoloma se je v postopku sprememb in dopolnitev OPN Občine Vrhnika leta 2019 povečalo tako, da je omogočen nadaljnji razvoj kamnoloma.

Za ustrezno izdelavo OPPN s strani pripravljavca prostorskega akta bo zaproseno za izdajo konkretnih smernic nosilcev urejanja prostora in gospodarskih javnih služb.

Poglavje 2.2. Razvoj naselij in razpršene poselitve

Podpoglavje 2.2.4 Gradnja objektov zunaj območij naselij

Usmeritve splošnih smernic s področja usmerjanja poselitve so bile upoštevane pri izdelavi OPN Občine Vrhnika. Območje OPPN je območje obstoječega kamnoloma Verd in območje, predvideno za širitev. Zaradi specifičnosti dejavnosti je kamnolom lociran izven območja naselja in kot tak ne ovira nadaljnjega razvoja poselitve. Vidno razvrednotenje prostora je ena izmed negativnih značilnosti dejavnosti, vendar gre za že obstoječe vidno degradirano območje, v okviru OPPN pa bodo predvidene rešitve, s katerimi bo ta negativni vpliv zmanjšan. Vplivi na okolje bodo preverjeni s postopkom CPVO, omilitveni ukrepi pa bodo določeni v okoljskem poročilu in smiselno vključeni tudi v prostorski akt.

Na obravnavanem območju ni varstvenih režimov in varovanih območij ali naravnih virov, zaradi katerih bi bilo izvajanje dejavnosti neizvedljivo. Omilitveni ukrepi bodo določeni v okoljskem poročilu. Glede izvajanja dejavnosti gozdarstva in kmetijstva so bile splošne smernice upoštevane že v okviru OPN Občine Vrhnika.

Z OPPN se zagotavljata kakovostno urejanje in smotrna raba prostora.

Poglavje 2.3. Ohranjanje prepoznavnih značilnosti prostora

Podpoglavje 2.3.3 Usmeritve za načrtovanje v krajini

Območje, kjer se nahaja kamnolom Verd, ni kakovostno območje prepoznavnosti. Veduta iz naselja Vrhnika je degradirana, vendar gre za dejavnost, ki je v prostoru prisotna že dalj časa in nadaljevanje izkoriščanja ne bo pomenilo bistveno povečanega negativnega vpliva. Kot je obrazloženo zgoraj, se z OPPN zagotavlja kakovostno urejanje zatečene rabe vključno s širitvijo, v okviru katerega bodo rešitve za sprotno sanacijo površin.

3.1.2 UTEMELJITEV SKLADNOSTI S PROSTORSKIM REDOM SLOVENIJE

V skladu z določili PRS so upoštevana pravila:

-načrtovanje v območjih mineralnih surovin (81. člen PRS)

Priprava OPPN je v skladu z določilom, da ima izkoriščanje obstoječih kopov oskrbe z mineralnimi surovinami za gradbeništvo prednost pred odpiranjem novih lokacij, razen kadar so obstoječi kopi v območjih večje ranljivosti prostora, varovanih in ogroženih območjih po predpisih o vodah, območjih ohranjanja narave, območjih kulturne dediščine ali na vidno izpostavljenih legah. Kot je že obrazloženo, je bila možnost nadaljnjega delovanja kamnoloma Verd potrjena že z uveljavitvijo OPN Občine Vrhnika, pri čemer so bili preverjeni vsi relevantni omejitveni dejavniki.

O okviru OPPN bodo na območju pridobivanja mineralnih surovin zagotovljene tudi površine oziroma objekti za skladiščenje, separacijo, odlaganje jalovine in drugi objekti, nujni za izvajanje rudarske dejavnosti in pripadajočo infrastrukturo.

V skladu z usmeritvami za povečanje deleža uporabe obnovljivih virov energije se bo z OPPN dopuščala tudi umestitev sončne elektrarne.

3.2 OPN VRHNIKA

Na obravnavanem območje velja OPN Vrhnika (Uradni list RS, št. 27/14 in nadaljnji). Zadnje spremembe, ki so bile uveljavljene leta 2019 (Odlok o spremembah in dopolnitvah Odloka o Občinskem prostorskem načrtu Občine Vrhnika, UL RS, št. 60/2019) omogočajo širitev območja kamnoloma, pa tudi rekonstrukcijo in dograditev dostopne ceste, vključno z novim izven nivojskim križanjem z železniško progo (podvoz). Cesta z izven nivojskim križanjem železniške proge ni vključena v obravnavani OPPN in ni predmet te Pobude.

3.2.1 SPLOŠNA DOLOČILA IZVEDBENEGA DELA OPN VRHNIKA

28. člen odloka OPN Vrhnika določa dopustne gradnje:

(1) PIP o dopustnih gradnjah so podrobno opredeljeni v določilih 89. do 120. člena tega odloka, ki se nanašajo na PIP glede na namensko rabo. V skladu z njimi:

a) so dopustne gradnje in/ali spremembe namembnosti obstoječih objektov:

- gradnja novega objekta, dozidava in nadzidava objekta,
- rekonstrukcija,
- odstranitev objekta,
- vzdrževanje objekta;

b) določila pod točko a) tega odstavka niso dovoljena za namene opravljanja ali razširitve naslednjih dejavnosti:

- kompostiranja,
- asfaltnih baz,
- objektov za zbiranje, predelavo in odlaganje nevarnih odpadkov,
- dejavnosti, ki povzročajo prekomeren hrup in druge škodljive vplive na ljudi in okolje.'

25. člen odloka OPN Vrhnika določa uporabo oz. medsebojna razmerja splošnih PIP, PIP glede na namensko rabo prostora in posebnih PIP:

'(1) Za EUP veljajo:

- splošni PIP, določeni v poglavju 3.4 (25. do 88. člena),
- PIP glede na namensko rabo, določeni v poglavju 3.5 (89. do 120. člena),
- posebni PIP za posamezne EUP so v prilogi 2, ki je sestavni del tega odloka.

(2) Splošni PIP se uporabljajo v vseh EUP, razen če je s PIP glede na namensko rabo in posebnimi PIP določeno drugače.

(3) PIP glede na namensko rabo dopolnjujejo ali spreminjajo splošne PIP.

(4) Posebni PIP za posamezne EUP dopolnjujejo ali spreminjajo splošne PIP oziroma PIP glede na namensko rabo.'

84. člen odloka OPN Vrhnika določa splošne usmeritve za pripravo OPPN in razmerja med usmeritvami za posamezne OPPN in splošnimi PIP in PIP glede na namensko rabo prostora:

»(1) Za območja, za katera je predvidena izdelava OPPN, veljajo usmeritve za njegovo izdelavo. Pri izdelavi OPPN je treba upoštevati tudi druge PIP tega odloka (splošne, glede na namensko rabo), ki jih usmeritve za OPPN ne spreminjajo.

(2) Če OPPN vključuje več EUP, je treba izdelati strokovne podlage s strokovnimi rešitvami prostorskih ureditev za celotno območje in določiti etapnost izvajanja OPPN v celotnem območju urejanja z OPPN.

(3) Za območja, ki se urejajo z OPPN, se pripravi en ali več OPPN, pri čemer je treba zagotoviti, da posamezen OPPN vključuje prostorsko in funkcionalno smiselno zaključeno enoto in da bo dinamika priprave posameznih OPPN zagotavljala smiselno faznost prostorskih ureditev.

(4) Če se izdelava OPPN samo za del območja, za katerega je opredeljena izdelava OPPN, je treba izdelati strokovne podlage in strokovne rešitve prostorskih ureditev, določiti in rezervirati morebitne površine za programe družbene infrastrukture, omrežja prometne in GJI, etape in faznost izvajanja OPPN v celotnem območju urejanja z OPPN ter izdelati program opremljanja zemljišča, ki bo podlaga za izračun stroškov komunalnega opremljanja tudi za vsak posamezni OPPN. Vsak del OPPN mora biti funkcionalno zaokrožen in vsebovati vsaj tolikšen delež ureditev za javne programe (parkirišča, zelene površine, igrišča ipd.), kolikšen je predpisan za celotno območje OPPN.

(5) Kjer je pri izvajanju OPPN dopustna etapnost, mora vsaka etapa zajeti vsaj 25 % območja predvidenega za OPPN.

(6) Območje OPPN, ki je določeno s tem odlokom, se v fazi njegove priprave lahko poveča in prilagodi podrobnim programskim zahtevam ter razmeram na terenu pod pogojem, da se sprememba meje utemelji v sklepu o pripravi OPPN.'

Glede na zgoraj predstavljena določila bodo pri pripravi OPPN za območje kamnoloma upoštevane usmeritve za izdelavo OPPN, kot so določene v Prilogi 3 odloka OPN Vrhnika in so povzete v nadaljevanju. Upoštevane bodo tudi določbe 28. člena, ki med drugim določajo, da ne glede na PIP

za namensko rabo prostora niso dopustne rekonstrukcije, odstranitve in vzdrževanje objektov za dejavnosti, ki povzročajo prekomeren hrup in druge škodljive vplive na ljudi in okolje, kompostiranja in asfaltnih baz, in da niso dopustni objekti za zbiranje, predelavo in odlaganje nevarnih odpadkov. Objekti za zbiranje, predelavo in odlaganje nevarnih odpadkov niso predvideni. Glede na vrsto in obseg prostorske ureditve se utemeljeno pričakuje, da bodo vplivi na okolje preverjeni v postopku CPVO. OPPN bo uveljavljen le, če bodo vplivi na okolje sprejemljivi.

3.2.2 USMERITVE ZA IZDELAVO OPPN

Določila za način urejanja območja kamnoloma Verd so v OPN Vrhnika določena v prilogi 3 Usmeritve za izdelavo občinskih podrobnih prostorskih načrtov. V njih je za enote urejanja prostora (v nadaljevanju EUP) z oznako VE_294 (del), VE_296, VE_1995, VE_1996, VE_2004, VE_2005, VE_2142, VE_2283, VE_2303 predvidena izdelava OPPN Kamnolom Verd.

Vsebina teh določil po posameznih EUP je naslednja, začetek citata:

- 'VE_294 (podrobnejša namenska raba: LN)
- Dovoljeno je izkoriščanje mineralnih surovin v skladu s sanacijskim načrtom. V obsegu do 40 % enote so dovoljeni alternativni načini sanacije kamnoloma kot jih opredeljuje področna zakonodaja, preostalo območje pa se nameni sanaciji kamnoloma. Sanacija območja poteka vzporedno z izkoriščanjem. S sanacijsko rešitvijo se zagotovi čim manjšo vidno izpostavljenost brežin kamnoloma. Pri zasajanju rastlin se uporabi avtohtone rastlinske vrste. V severozahodnem delu na delu zemljišč s parc. št. 1419/67, 1419/65, 1419/78, k. o. Verd, se izkoriščanje kamnoloma zasnuje tako, da se zagotovi protiprašno bariero in čim manjši vidni stik iz smeri Vrhnik. Osvetlitev zunanjih površin naj se izvede s svetilkami na samodejni vklop/izklop. Namestijo naj se svetilke, ki ne prepuščajo UV svetlobe in svetijo v rumenem delu spektra do barvne temperature 2700 K. Dopustno je tudi izvajanje dopolnilnih dejavnosti, ki so sorodne primarni dejavnosti oziroma potrebujejo eksploatirani material kot osnovno surovino (zbiranje in predelava odpadkov, ki nastanejo pri gradbenih delih, proizvodnja betona in betonske galanterije, proizvodnja mikrokalciniranih polnil, logistična dejavnosti, ipd.). Dovoljeno je podaljšanje manipulacijskih železniških tirov za potrebe kamnoloma Verd ter ureditev podvoza za železnico zaradi nove dovozne ceste do kamnoloma Verd.
- VE_296 (podrobnejša namenska raba: LN)
- Dovoljena je postavitev tudi rudarskih objektov za pridobivanje in predelavo mineralnih surovin: rudarski objekti in inštalacije ter tehnične naprave za pridobivanje mineralnih surovin, opeke, strešnikov in podobno.
- VE_1995, VE_1996 (podrobnejša namenska raba: LN)
- Izkopavanje materiala ni dopustno. Pred sprejemom OPPN se na območju lahko uredi parkirišče P&R.
- VE_2004 (podrobnejša namenska raba: LN)
- Izkopavanje materiala ni dopustno. Na območju se nahaja telekomunikacijski objekt.
- VE_2005 (podrobnejša namenska raba: LN)
- Izkopavanje materiala ni dopustno. Na območju se nahajajo objekti.
- VE_2142 (podrobnejša namenska raba: LN)
- Območje se uporablja kot deponija materiala iz kamnoloma. Izkopavanje materiala ni dopustno. Na zemljišču s parc. št. 1420/88, k. o. Verd, se nahaja vodohran.
- VE_2283 (podrobnejša namenska raba: LN)
- Območje ostane v primarni rabi. Izkopavanje materiala ni dopustno.

- VE_2303 (podrobnejša namenska raba: LN)
- Območje ostane v primarni rabi. Posek dreves in izkopavanje materiala nista dopustna.



Slika 2 Izris iz OPN Vrhnika za osrednji del OPPN (vir: PIS-JV, MOP 2021).

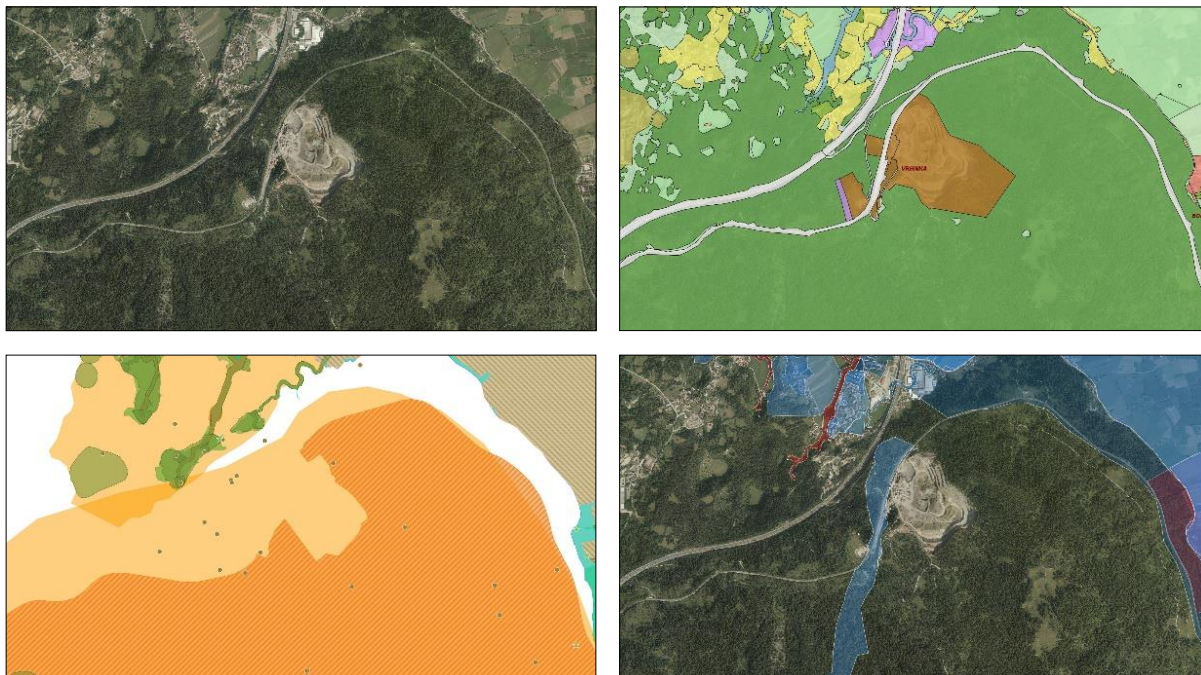
Zaradi možnosti podaljšanja tirov železnice je v obdelavo vključen tudi manjši del območja EUP VE_293, za katerega so opredeljeni posebni PIP, ki dopuščajo podaljšanje manipulacijskih železniških tirov kamnoloma Verd.

3.2.3 SKLADNOST ŽELENEGA RAZVOJA Z DOLOČILI OPN

Strokovne podlage za OPPN, IDZ_adkrajine, IDZ_sempre že upoštevajo določila OPN. Največji izziv OPPN pa bo zagotoviti čim manjši vidni stik iz smeri Vrhnika, posebno zato, ker se že obstoječi kamnolom odpira proti naseljema Verd in Vrhnika, ker je na višji nadmorski višini kot naselji in je zato vidno zelo izpostavljen. Izziv so tudi vplivi na okolje, ki bodo na osnovi OP preverjeni v postopku CPVO.

3.3 VARSTVENI REŽIMI

3.3.1 VARSTVO NARAVE IN KULTURNE DEDIŠČINE



Slika 3 Prikaz širšega območja varstvenih režimov, zgoraj letalski posnetek in izris iz OPPN, spodaj varstveni režimi – levo varovanje narave (svetlejšje oranžno je ekološko pomembno območje, temnejše Natura 2000, drobne pike so podzemne geomorfološke naravne vrednote) in desno varovanje kulturne dediščine (modro je arheološko najdišče, stavbna in memoriala dediščina), (vir: svetovni splet, gis.iobcina, spletni portal podjetja Kaliopa d.o.o., junij 2020).

Na območju OPPN so območja varovanja kulturne dediščine in območja varovanja narave.

Območja varovanja kulturne dediščine so:

- Verd - Zaporni zid pod Ljubljanskim vrhom, arheološko najdišče, EŠD 9355, arheološka dediščina;
- Verd - Stavba železniške postaje Verd, EŠD 12536, profana stavbna dediščina;

Območja varovanja narave so:

- Območje Nature 2000, Krimsko hribovje – Menišija, id SI3000256.
- Ekološko pomembno območje:
- Osrednje območje življenjskega prostora velikih zveri, št. 80000,
- Krimsko hribovje – Menišija, št. 31200.

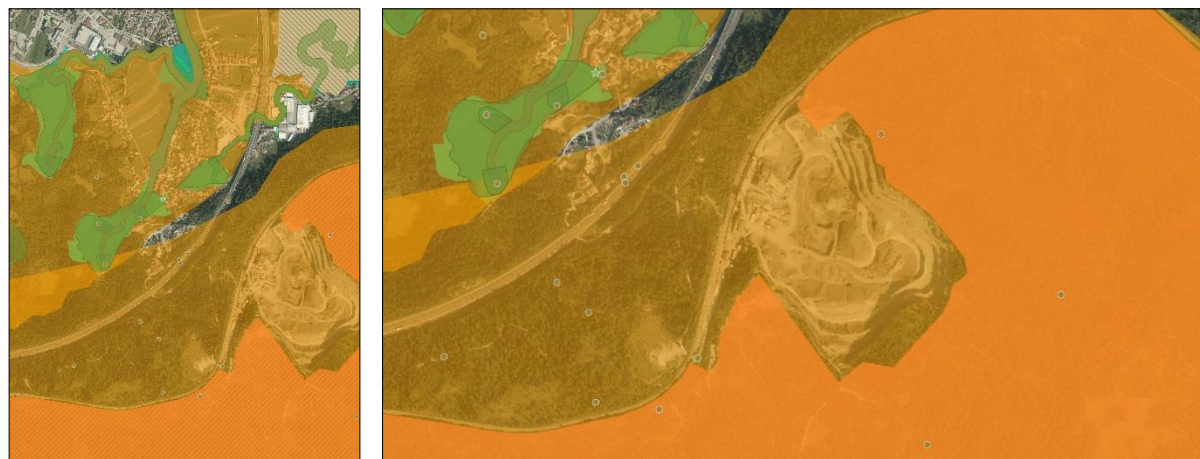
V okolici, zunaj območja OPPN, pa tudi zunaj kamnoloma in njegove širitve, so še številni podzemni geomorfološki pojavi, varovani kot naravne vrednote (našteti v smeri urinega kazalca, prvi severno od kamnoloma, glej sliko 5):

- Brezno nad kamnolomom Verd, poševno ali stopnjasto brezno, EŠNV 44324;
- Brezno pod Javorč vrhom, EŠNV 47293;
- Jama pri železniški postaji Verd, EŠNV 40021;

- Brezno nad čuvajnico, EŠNV 40225;
- Brezno pod čuvajnico št. 680 nad Verdodom, EŠNV 40146;
- Brezno nad Verdodom, EŠNV 49291;
- Brezno pod Zatrepom, EŠNV 44325;
- Grez Fojba, EŠNV 46462;
- Meandre nad orehom, EŠNV 43653;
- Mojčina jama, EŠNV 43654; Škantlovo brezno, EŠNV 40149



Slika 4 Prikaz območij in objektov varovanja kulturne dediščine - rdeča površina je arheološko najdišče Ljubljanice, sivomodre prosojen površine so kulturna krajina in naselbinska dediščina, modre velike površine so arheološka najdišča, kvadratik je stavbna dediščina, trikotnik pa memorialna dediščina) – levo širši in desno ožji prikaz (vir: svetovni splet, gis.iobcina, spletni portal podjetja Kaliopa d.o.o., junij 2020 in september 2021).



Slika 5 Prikaz območij in objektov varovanja narave - zelene površine so naravne vrednote, svetlejše oranžno je ekološko pomembno območje, temnejše Natura 2000, drobne pike so podzemne geomorfološke naravne vrednote – levo širši in desno ožji prikaz (vir: svetovni splet, gis.iobcina, spletni portal podjetja Kaliopa d.o.o., junij 2020 in september 2021).

3.3.2 SKLADNOST ŽELENEGA RAZVOJA Z VARSTVENIMI REŽIMI VAROVANJA NARAVE IN KULTURNE DEDIŠČINE

Varovanje kulturne dediščine bo ob ustreznem načrtovanju in izvajanju posegov dosegljivo in izvedljivo. Pridobivanje mineralnih surovin in varstvo narave pa sta že v osnovi nasprotujoči dejavnosti. Domnevati pa je, da je varstvo narave že ob določanju varstvenih režimov upoštevalo

kamnolom kot obstoječe dejstvo. V IDZ_adkrajine predvidene sprotne sanacije sledijo režimom varovanja, samo njihovo dejansko in sprotno izvajanje pa vodi k čim hitrejši ozelenitvi območja.

3.3.3 VAROVANJE VODOTOKOV IN POPLAVNA OBMOČJA TER SKLADNOST Z REŽIMI VAROVANJA VODA

Znotraj območja OPPN ni vodotokov.



Slika 6 Vodotoki – Ljubljana in Ljubija ter poplavna območja, ki so vsa izven območja OPPN (vir: svetovni splet, gis.iobcina, spletni portal podjetja Kaliopa d.o.o., september 2021).

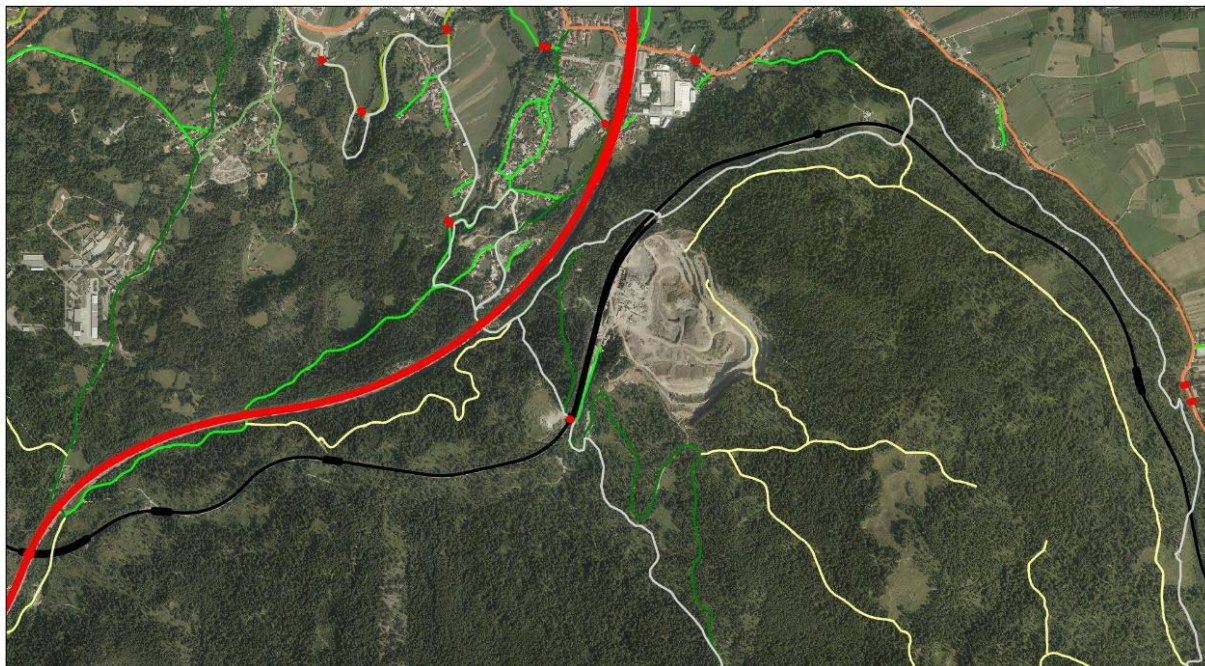
3.4 VAROVALNI PASOVI INFRASTRUKTURE

3.4.1 SPLOŠNO O VAROVALNIH PASOVH GJI

Splošne določbe glede priključevanja objektov na GJI določa 50. člen OPN Vrhnika, ki v zvezi z varovalnimi pasovi v petem odstavku določa »GJI z dokončanim potekom in že izvedenimi ureditvami ima varovalni pas. Načrtovana in rekonstrukcije obstoječe GJI ima rezervate.«, konec navedbe; v sedmem odstavku pa »Posegi v varovalni pas GJI ne smejo ovirati gradnje, obratovanja ali vzdrževanja omrežja. Za vsak poseg v varovalni pas je treba pridobiti soglasje upravljavca omrežja.«, konec navedbe.

Splošne določbe v zvezi s komunalno, komunikacijo, energetske in okoljske infrastrukture opredeljuje 55. člen, ki v prvem odstavku navaja, da je za vse posege v varovalne pasove in rezervate treba pridobiti soglasje pristojnega področnega organa.

3.4.2 PROMETNA INFRASTRUKTURA



Slika 7 Prikaz prometne infrastrukture – črne linije označujejo železniške tire, rdeča linija ja avtocesta, temno zeleno so označene lokalne ceste, svetlo zeleno javne poti, rumene so gozdne ceste, sive pa planinske poti (vir: svetovni splet, gis.iobcina, spletni portal podjetja Kaliopa d.o.o., junij 2020).

Obravnavano območje je dostopno po cestnem in železniškem omrežju. Celotno prometno omrežje, ki je neposredno ali posredno povezano z obravnavanim območjem, se nahaja na zahodni strani kamnoloma. Najbolj zahodno, v oddaljenosti zračne linije dobrih 200 m, je avtocesta Maribor–Ljubljana–Koper (oznaka 0653). Do območja vodi javna pot im. 'proti železniški postaji' (oznaka odseka 966581), ki se navezuje na lokalno cesto Verd-Pokojišče (oznaka odseka 468041). Slednja napaja tudi višje ležeča območja kamnoloma z južne strani. Območje kamnoloma je dostopno tudi preko obstoječih gozdnih cest s severa in vzhoda. Območje kamnoloma ni v varovalnem pasu avtoceste ali regionalne ceste, dimenzije varovalnih pasov občinskih cest pa določa področni predpis (2. odstavek 53 člena OPN Vrhnika). Območje obstoječe lokalne ceste Verd–Pokojišče je v večjem delu v varstvenem pasu avtoceste, ki je skladno z zakonom 40 m od roba cestnega sveta na vsako stran, obravnavani del, ki je vključen v OPPN pa je izven njega.

Glavna železniška proga Ljubljana–Divača–Koper poteka ob robu območja; znotraj območja, na njegovi vstopni točki, je tudi železniška postaja Verd. Varstveni pas železnice, ki znaša 106 m na vsako stran, merjeno od osi zadnjega tira, sega v območje kamnoloma. Skladno z OPN Vrhnika pa so minimalni odmiki za posege v prostor na območju železnice, merjeno od osi obstoječega tira najmanj 8 m pri gradnji cest in najmanj 12 m pri gradnji objektov višjih od 15 m, pri gradnji od predvidnega tira pa najmanj 20 m pri gradnji cest in najmanj 24 m pri gradnji objektov višjih od 15 m (8. odstavek 53. člena odloka OPN).

3.4.3 ENERGETSKA, KOMUNIKACIJSKA IN KOMUNALNA INFRASTRUKTURA

Na širšem in ožjem območju so naslednji elektrovodi:

- Območje napaja NN vod, nazivne napetosti 20 kV, ki poteka iz naselja Verd proti kamnolomu preko avtoceste nadzemno (varovalni pas določa tretji odstavek, 59. člena OPN

Vrhnika in znaša 10 m merjeno od osi voda na obe strani) in se na območju vzhodno od vodohrana nadaljuje kot podzemni vod (varovalni pas določa tretji odstavek, 59. člena OPN Vrhnika in znaša 1 m merjeno od osi voda na obe strani).

- Znotraj območja naselja na zahodni strani AC in znotraj kamnoloma pa potekajo električni vodi izmenjaje kot podzemni in nadzemni vodi, nazivne napetosti 0,4 kV (varovalni pas določa tretji odstavek, 59. člena OPN Vrhnika in znaša 1 m merjeno od osi voda na obe strani).

Znotraj OPPN so komunikacijski vodi zgoščeni v poseljenem delu, znotraj območja kamnoloma pa potekata dve komunikacijski omrežji:

- komunikacijski kabli Slovenskih železnic, ki potekajo ob železnici in se navezujejo na železniško postajo ter
- Telekomov komunikacijski vod, ki napaja ostale objekte in železniško postajo.

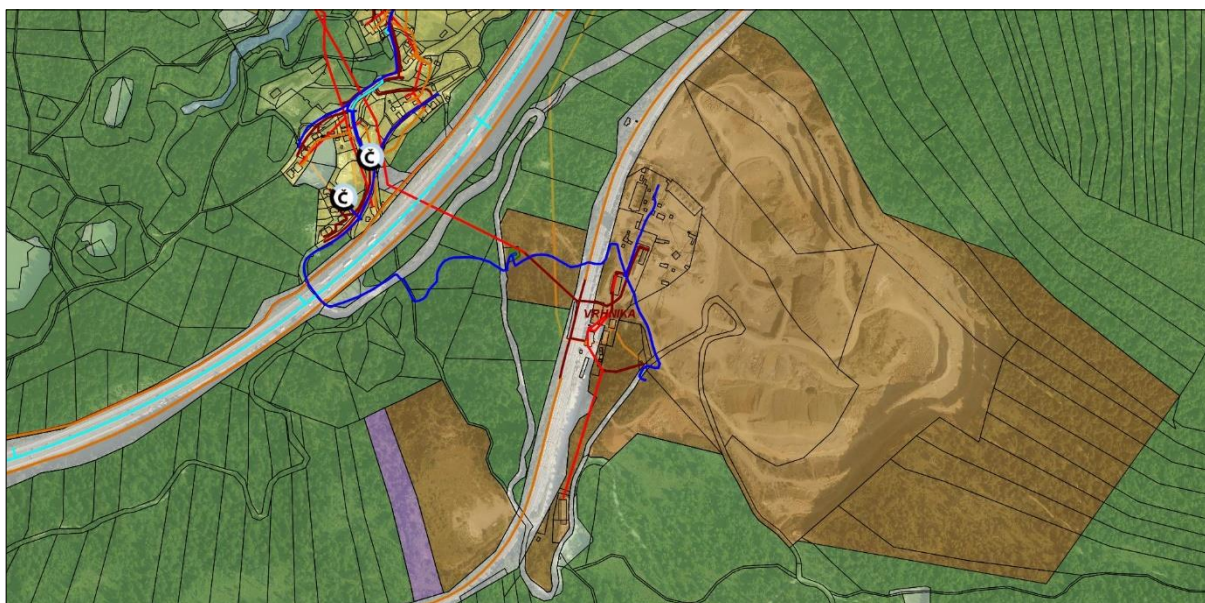
Varovalni pas komunikacijskih vodov, ki ga opredeljuje tretji odstavek 60. člena odloka OPN Vrhnika, znaša 3 m od osi voda na vsako stran, rezervat pa 1,5 m od osi predvidenega voda na vsako stran.

Vodovodno omrežje:

Na zemljiški parceli 1420/88, k.o. Verd, se nahaja vodohran-Verd kamnolom, ki ga upravlja Komunalno podjetje Vrhnika. Od njega je razvod sekundarnega vodovodnega omrežja proti zahodu v smeri naselja in proti vzhodu, v smeri proti kamnolomu. Na območju obstoječe lokalne ceste vodovodno omrežje ponekod poteka ob/na trasi ceste. '*Varovalni pas in rezervat voda znaša 3 m od osi voda na vsako stran.*', konec navedbe iz OPN Vrhnika (8. odstavek, 56. člen).

Plinovodnega omrežja po razpoložljivih podatkih na območju ni.

Omrežja javnega kanalizacijskega sistema ni na območju kamnoloma.





Slika 8 Prikaz komunalne, energetske in komunikacijske infrastrukture, zgoraj izsek iz OPN, spodaj izris na letalski posnetek – širše in ožje (vir: svetovni splet, gis.iobcina, spletni portal podjetja Kaliopa d.o.o., junij 2020 in september 2021).

3.4.4 SKLADNOST ŽELENEGA RAZVOJA Z VAROVALNIMI PASOVI INFRASTRUKTURE

Upoštevanje varstvenih pasov in rezervatov predvidenih infrastrukturnih vodov bo ob ustreznem načrtovanju in izvajanju posegov dosegljivo in izvedljivo.

3.5 DRUGA VAROVANJA

Na območju ne velja noben državni prostorski načrt.

3.6 PRIKAZ STANJA PROSTORA

Del vsebin, ki opisujejo stanje prostora, je že vključen v vsa predhodna poglavja (glej poglavji 1, Uvod, 2, Predstavitev investicijske namere / opis zelenega razvoja kamnoloma Verd in 3, Utemeljitev skladnosti z nadrejenimi prostorskimi akti in drugimi razvojnimi in varstvenimi dokumenti), zato v tem poglavju niso ponovno navedene.

3.7 OBSTOJEČA SITUACIJA

3.7.1 PARCELNO IN PLANSKO STANJE

Preglednica 2 Obravnavne zemljiške parcele, vse k.o. Verd, znotraj obravnavanih EUP (pomembno - v nadaljnjih fazah OPPN so možne/dopustne spremembe meje OPPN)

OZNAKA EUP	OBRAVNAVANE ZEMLJIŠKE PARCELE, VSE K.O. VERD, OBČINA VRHNIKA
VE_293	1421/1
VE_294	1419/4, 1419/5, 1419/6, 1419/7, 1419/8, 1419/9, 1419/10, 1419/11, 1419/50, 1419/65, 1419/67, 1419/68, 1419/74, 1419/76, 1419/77, 1419/78, 1419/80, 1419/81, 1419/82, 1419/92
VE_296	1419/68, 1419/69, 1419/70
VE_1995	1419/92

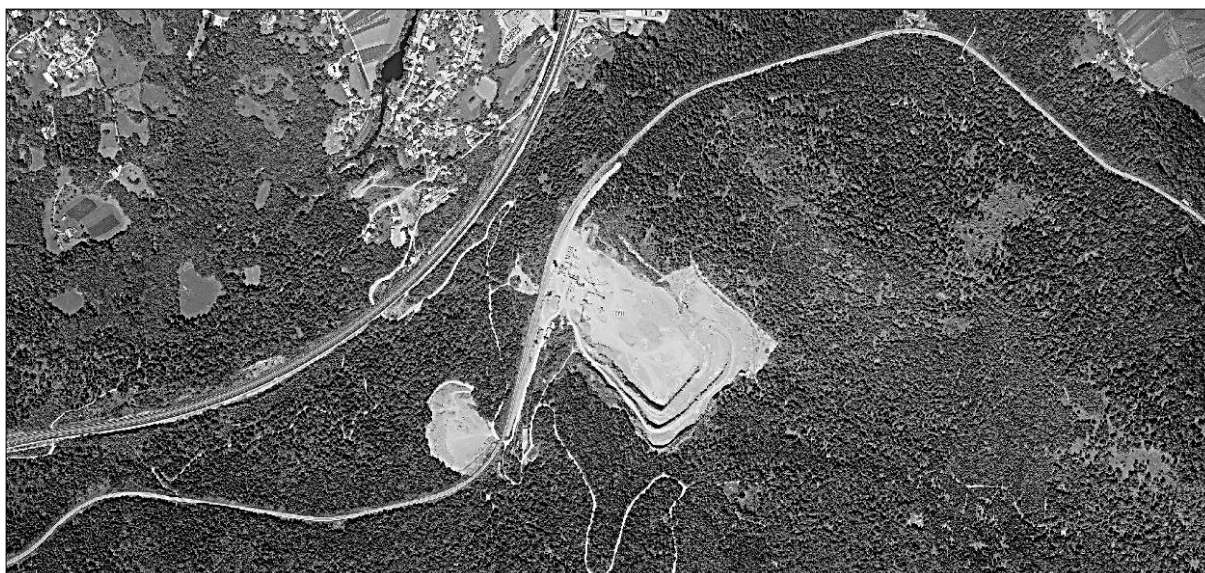
OZNAKA EUP	OBRAVNAVANE ZEMLJIŠKE PARCELE, VSE K.O. VERD, OBČINA VRHNIKA
VE_1996	1419/68
VE_2004	1419/92
VE_2005	1419/83, 1419/84, 1419/85, 1419/86
VE_2142	1420/88, 1420/89
VE_2283	1419/91, 1419/92
VE_2303	1419/92

3.7.2 SPREMINJANJE PROSTORA

Primerjava obstoječega stanja z najstarejšim razpoložljivim letalskim posnetkom pokaže, da se je območje kamnoloma v obdobju po letu 1990 povečalo, zmanjšalo pa se je območje razgaljenih površin na območjih južno in zahodno od kamnoloma. Nenavadno pa je, da se je tudi poselitev nekoliko razširila v smeri kamnoloma.

3.7.3 UMEŠČENOST V PROSTOR

Kamnolom Verd leži na gozdnatem pobočju, na južnem robu naselja Verd od katerega je ločen z avtocesto, železnico in gozdom. Glede na to, da se iz kamnoloma vidi daleč (pogled sega tudi do Triglava) je tudi kamnolom vidno izpostavljen iz nasprotnih smeri. Zaradi svoje lege in načina eksploatacije, ki se odpira proti zahodu in severu, je iz vseh naselij in okoliške pozidave zelo viden. Ker tudi dovoz do območja poteka le izjemoma po železnici, so okoliški prebivalci vsakodnevno vpeti v delovanje kamnoloma in izpostavljeni njegovim vplivom.





Slika 9 Primerjava letalskega posnetka nastalega v obdobju med letoma 1990 in 2006 (zgoraj) ter zadnjim razpoložljivim stanjem, domnevno po letu 2017 (vir: svetovni splet, gis.iobcina, spletni portal podjetja Kaliopa d.o.o., junij 2020).

3.7.4 OBSTOJEČA SITUACIJA (POVZETO PO IDZ_ADKRAJINE)

»Območje kamnoloma leži od nadmorske višine 400 do 535 mnn. Teren se dviguje od severa proti jugu, jugovzhodu in vzhodu. Osrednji obstoječi del kamnoloma, ki je razvit v šestih etažah, obsega okoli 30 ha. Osnovni plato je na etaži na koti 418 mnn. Proti vzhodu, jugovzhodu in jugu so razvite štiri etaže (etaža na koti 490 mnn, etaža na koti 470 mnn, etaža na koti 450 mnn in etaža na koti 440 mnn) v osrednjem delu pa je izkopana etaža na koti 400 mnn. V osrednjem delu kamnoloma je večji nasip jalovine, nasuta pa je tudi v južnem delu kamnoloma. Dostop do etaž je preko dostopnih poti po obodu kamnoloma, osnovni plato pa je namenjen proizvodnji materiala in manipulaciji z materialom. Na zahodni strani območja kamnoloma se nahajajo upravno servisni objekti (stavba uprave, servisna stavba, hala z mehanizacijo) in stara železniška postaja Verd. Južno od stavbe uprave je tudi podzemno skladišče. V ožjem območju kamnoloma so številni manjši objekti namenjeni proizvodnemu procesu. Na vzhodni strani obstoječega kamnoloma, kjer je predvidena širitev pridobivalnega prostora kamnoloma v velikosti okoli 14 ha, je tipični kraški svet z vrtačami in škrapljami, po površini razbrazdan, razpokan, porasel s smrekovim in mešanim gozdom. Vrtače in razpoke so zapolnjene z rdečerjavo glino. Proti jugu območje zajema še pas med dostopno cesto do kamnoloma in dostopno cesto do bazne postaje. To je s smrekovim in mešanim gozdom poraslo pobočje z manjšimi izravnjavami in nekaj stavbami. V kamnolomu je sivi do temno sivi gosti do drobnozrnati, mestoma oolitni apnenec. Podrejeno je razvit temno sivi, nekoliko bituminizirani apnenec. Spodnje jurski apnenec na območju kamnoloma je sedimentno-kemičnega nastanka in pripada perifernemu delu tektonske enote logaške planote. Spodnjejurski apnenec se vzhodno od Javorča in na območju Studensko menjava z dolomitom. V odprtem delu kamnoloma se plastovitost lahko jasno opazuje, na zakraseli površini pa je le ta pretežno zabrisana. Na območju kamnoloma so prazne razpoke in kaverne redke, večinoma so zapolnjene s humusom in jerino. Debelina plasti prsti znaša od 0,10 do 2,00 m, mestoma tudi do 6,00 m in več, kar je vidno na posameznih delih odkopnih etaž. V zakraselih delih so pogosta nakopičenja rdeče glin prežeta s kosi odlomljenega apnenca. V zahodni steni kamnoloma so med nivojem zgornje etaže in površino vidni zlepljeni kosi apnenega gruščja. Na južni in severni steni kamnoloma so pojavi vmesnih jalovih vložkov po plastovitosti. Jalovi vložki s pretrto premoško glino so neenakomerne debeline, debeli

od nekaj do 20 cm in v več nivojih. Mestoma jih presekajo posamezne razpoke, ki so pretežno pravokotne na plastovitost. Na vzhodni strani je opaziti posamezne večje kaverne.

Območje na zahodni strani kamnoloma sega od nadmorske višine 377,00 do 407,00 metrov. Teren se dviguje proti zahodu. To je pobočje, ki leži med cesto LC 468041 in železniško progo Ljubljana - Divača. Na območju je obstoječ vodohran ter utrjena pot do njega. Območje je poraslo s smrekovim in mešanim gozdom.

Območje na jugu sega od nadmorske višine 360,00 do 405,00 metrov. Teren se dviguje proti jugu. Območje je na jugu omejeno z železniško progo Ljubljana – Divača. Južni del območja je pretežno nasut. Dostop do območja je mogoč s ceste LC 468041, na ovinku pred podvozom pod železniško progo v smeri kamnoloma.«

3.7.5 OBSTOJEČA SITUACIJA / POGLED V PROSTOR



Slika 10 Pogled na območje kamnoloma Verd (fotografija S. Piano, 2020).





Slika 11 Pogled na območje kamnoloma Verd (fotografija S. Piano, 2020).



Slika 12 Pogled na območje kamnoloma Verd (fotografija S. Piano, 2020).





Slika 13 Pogled na vstopno območje kamnoloma Verd (fotografija S. Piano, 2020).



Slika 14 Pogled na lokacijsko ločeno, vzhodno območje pred kamnolomom Verd (fotografija S. Piano, 2020).

4 POTREBNE INVESTICIJE V KOMUNALNO OPREMO IN DRUGO GOSPODARSKO JAVNO INFRASTRUKTURO, KI JIH BO TERJALA IZVEDBA NAČRTOVANIH UREDITEV KAMNOLOMA

Za delovanje kamnoloma morajo biti zagotovljeni in dostopni potrebni infrastrukturni objekti in naprave, ki so podrobneje naštetih v poglavju. 2.3.3, Dodatne ureditve na območju kamnoloma. Ključna za dolgoročno delovanje kamnoloma je ureditev prometa; smiselno, prostorsko racionalno in okolju prijazno bi bilo usmeriti čim večji delež tovornega prometa na železnico. Za delovanje osnovne dejavnosti kamnoloma, drugi večji posegi v gospodarsko javno infrastrukturo niso ključni, za delovanje morebitnih bodočih, v okviru določil OPN dopustnih dejavnosti, pa tudi zaradi posodobitve obstoječih dejavnosti (posodobitve pomembne za tehnologijo dela v kamnolomu in zmanjševanje vplivov na okolje), bo nujna celovita ureditev komunalne in energetske infrastrukture, v kolikor bodo potrebe večje.

5 VIRI IN LITERATURA

IDP za lokalno cesto 468041 na Verdu – dovozna cesta do kamnoloma, rekonstrukcija, IDP, št. projekta 8846, LUZ d.d., Ljubljana, 2021, v nadaljevanju (IDP rekonstrukcija LC).

Ureditev južnega dela obvoznice Vrhnika – novogradnja lokalne ceste skozi industrijsko cono Liko – sklop S3, PGD, št. projekta 17-675/S3, 2018 – 2019, PNZ d.o.o..

Izhodišča (2. faza), Ljubljanski urbanistični zavod d.d. v sodelovanju z Atelje Piano, Saša Piano, s.p., 339št. projekta 8646, junij 2021, odgovorni vodja projekta Karla Jankovič.

Izhodišča – osnutek (1. faza), Ljubljanski urbanistični zavod d.d. v sodelovanju z Atelje Piano, Saša Piano, s.p., 339št. projekta 8646, junij 2020, odgovorni vodja projekta Karla Jankovič.

IDZ Kamnolom Verd, idejna zasnova, Adkrajine d.o.o., Ljubljana, št. projekta št. 02-03/2020, marec 2020, avtorja Damjan Černe in Andreja Zapušek Černe (IDZ_adkrajine.)

Svetovni splet, gis.iobcina, spletni portal podjetja Kaliopa d.o.o., junij 2020 in september 2021.

Zakon o urejanju prostora, ZUreP-2, UL RS, št. 61/2017 in nadaljnji.

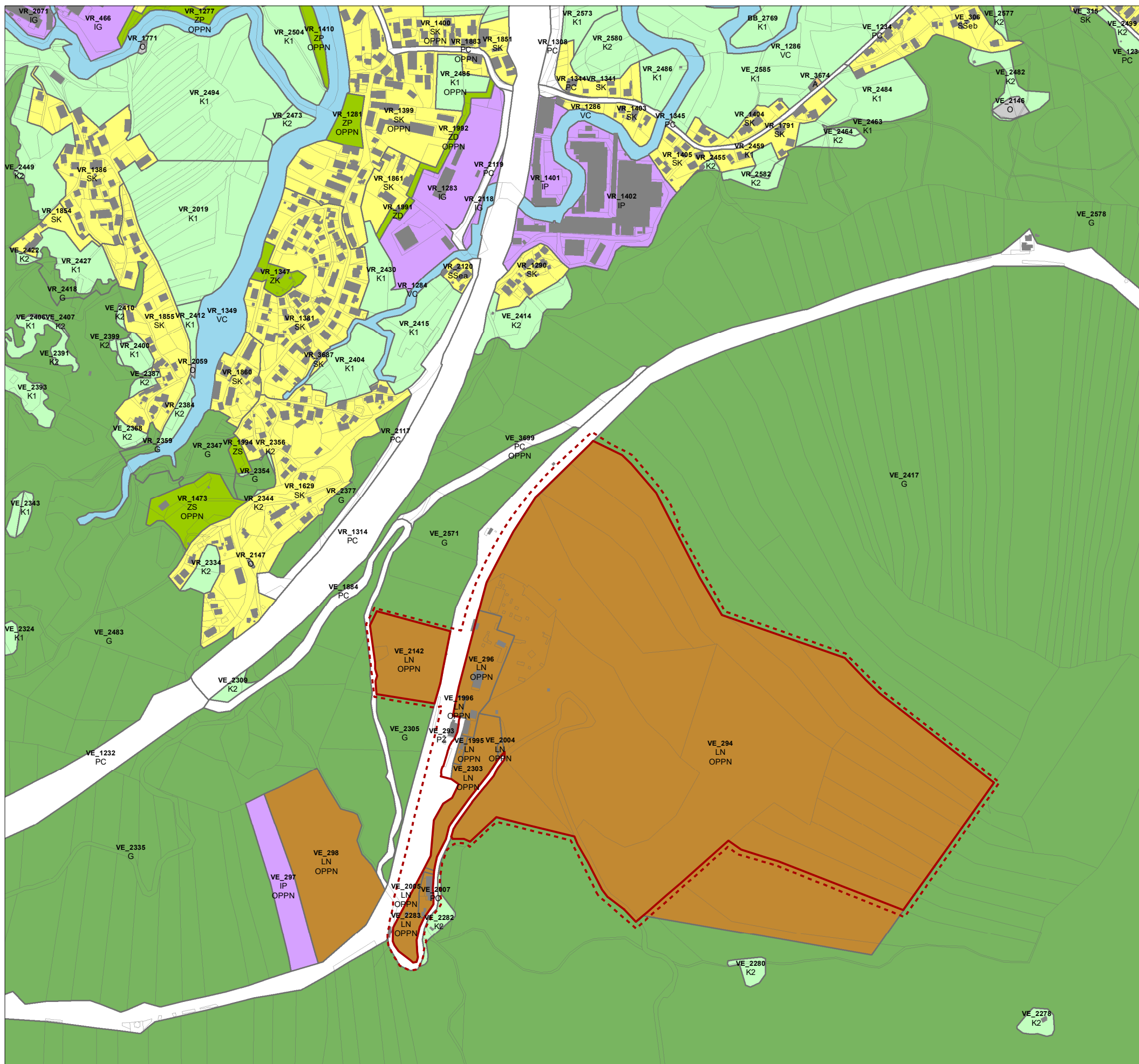
Usmeritve za oblikovanje izhodišč za pripravo OPPN v skladu z Zakonom o urejanju prostora (ZUreP-2), Ministrstvo za okolje in prostor, Direktorat za prostor, graditev in stanovanja, dopis št. 010-3/2019/288 -10922-01, z dne 1. oktober 2019.

Ureditev južnega dela obvoznice Vrhnika – novogradnja lokalne ceste skozi industrijsko cono Liko – sklop S3, PNZ d.o.o., Ljubljana, PGD, št. projekta 17-675/S3, PNZ d.o.o., 2018 – 2019 (PGD ceste S3).

Idejna zasnova za širitev pridobivalnega prostora kamnoloma Verd, Sempre, d.o.o., Ljubljana, št. 2018/011, maj 2018, odgovorni vodja projekta Simona Markič (IDZ_sempre).

Mnenje o vplivu širitve tehnološkega dela Kamnoloma Verd na kraško podtalnico in izvire Ljubljanice (Gabrovšek, F. Inštitut za raziskovanje krasa ZRC SAZU, avgust 2021)

OPN Občina Vrhnika, UL RS, št. 27/14, 53/15, in 60/19.

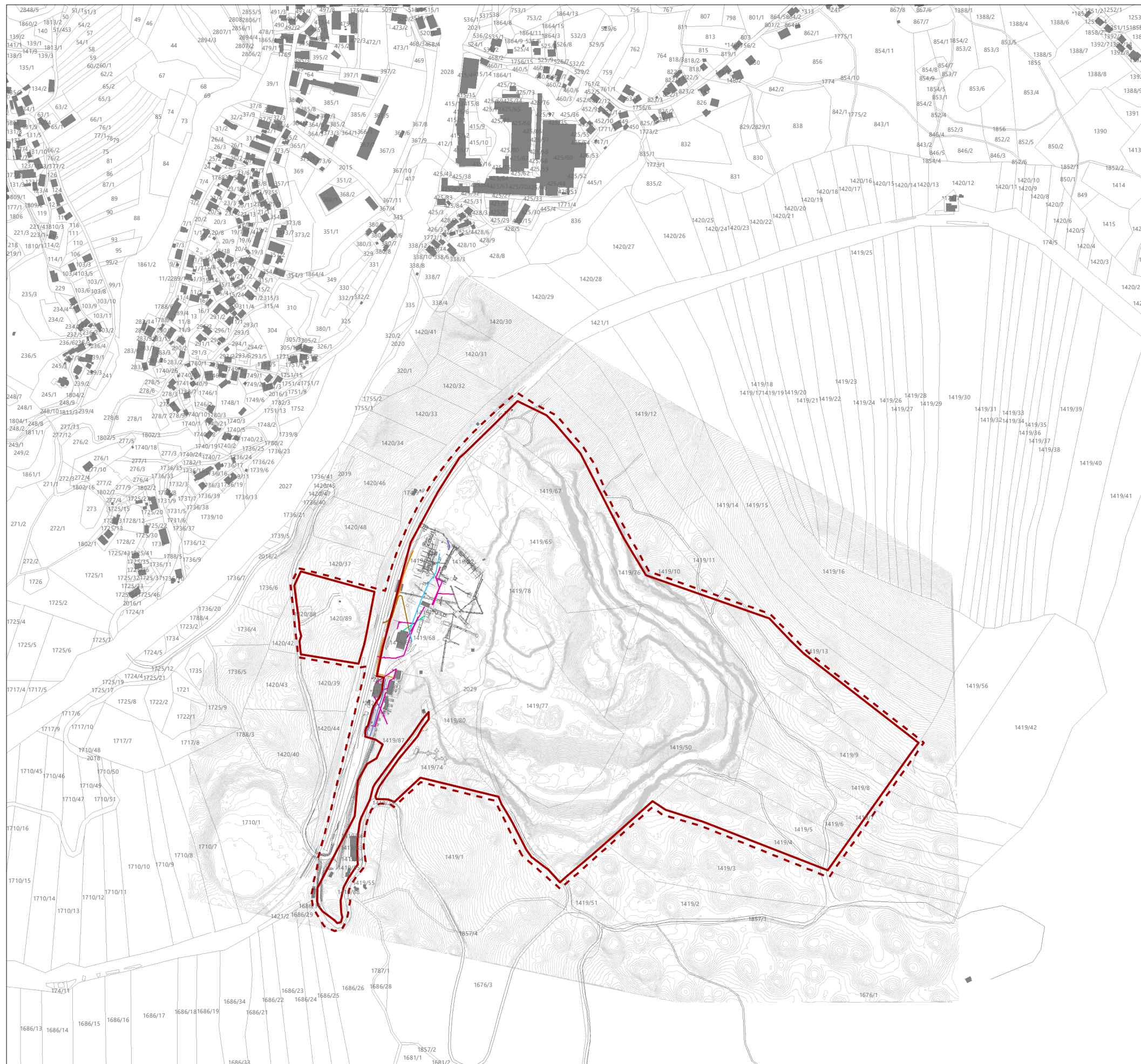


1 IZRIS IZ IZVEDBENEGA DELA OPN -
PODROBNEJŠA NAMENSKA RABA PROSTORA

merilo: 1 : 7 000

LEGENDA

- območje OPPN
- širše območje obravnave
- kataster stavb
- parcelne meje
- meje EUP
- NAMENSKA RABA PROSTORA
- Površine razpršene poselitve
- Posebna območja
- Območja centralnih dejavnosti
- Območje energetske infrastrukture
- Gozdna zemljišča
- Območja proizvodnih dejavnosti
- Najboljša kmetijska zemljišča
- Druga kmetijska zemljišča
- Površine nadzemnega pridobivalnega prostora
- Območje okoljske infrastrukture
- Območje prometne infrastrukture
- Območje stanovanj
- Celinske vode
- Območje vodne infrastrukture
- Območje zelenih površin
- Območje za potrebe obrambe



2.1 OBSTOJEČA SITUACIJA NA GEODETSKEM POSNETKU Z OBSTOJEČIM PARCELNIM STANJEM IN OBSTOJEČO INFRASTRUKTURO

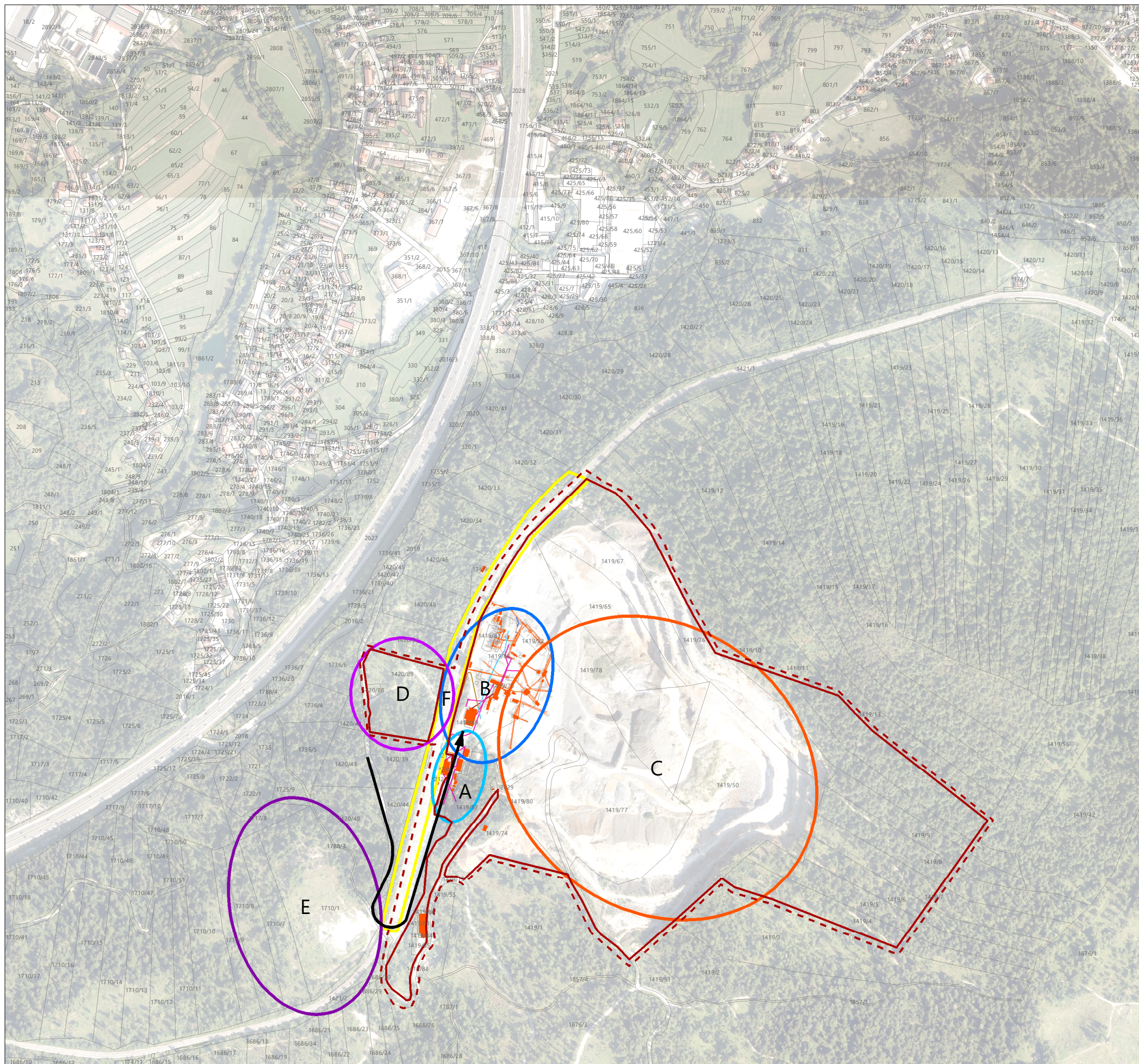
merilo: 1: 7000

LEGENDA














- območje OPPN
- širše območje obravnave
- kataster stavb
- parcelne meje
- cevovodi za pitno vodo
- cevovodi za odpadno vodo
- elektroenergetski vodi
- plinovodi
- zrak
- telekomunikacijski vodi
- javna razsvetljava
- grajeno

2.2 OBSTOJEČA RABA OBMOČJA







merilo: 1 : 7 000

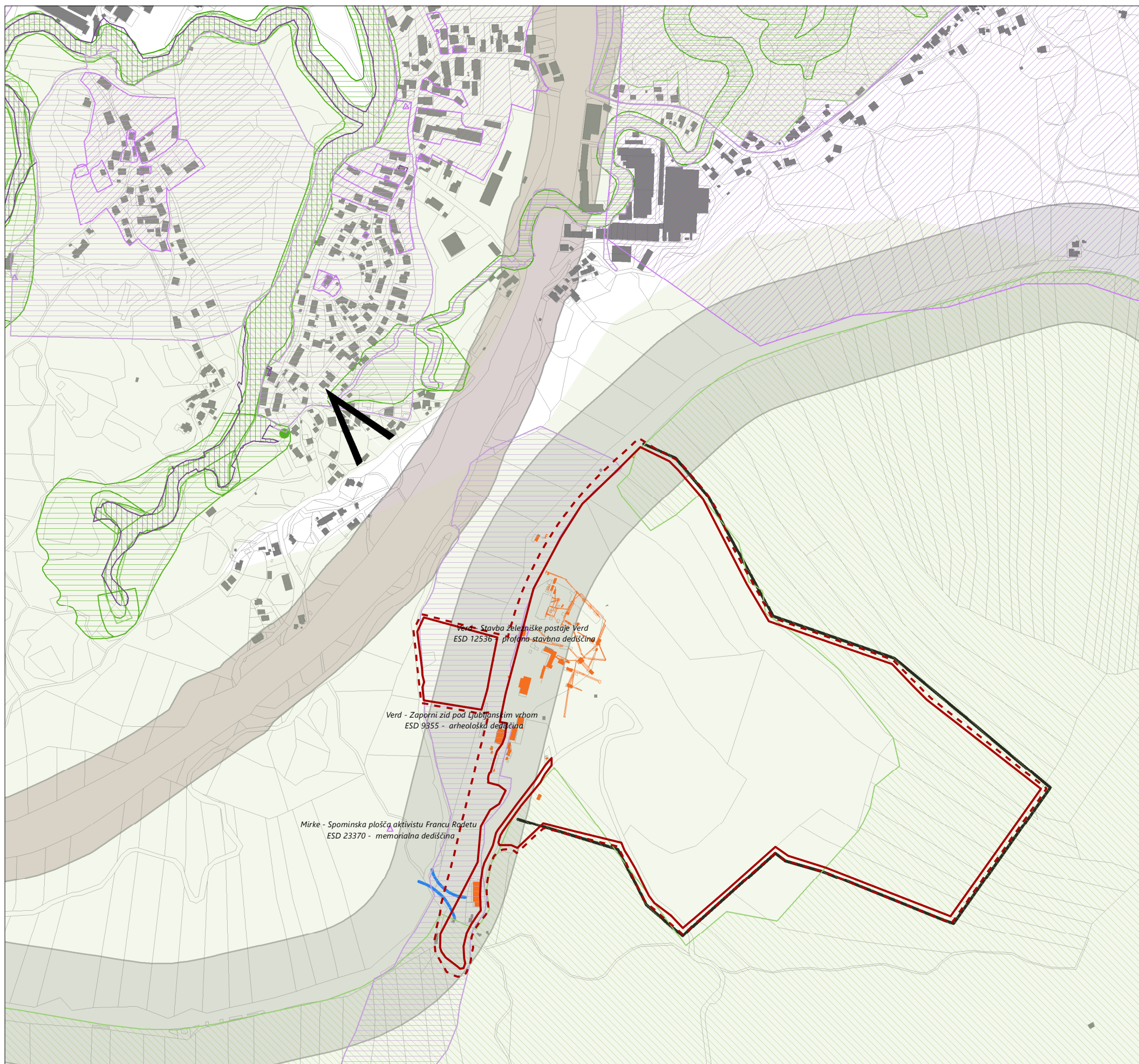


LEGENDA

-  območje OPPN
-  širše območje obravnave
-  parcelne meje
-  obstoječa dostopna cesta
-  obstoječi objekti in naprave
-  obstoječi objekti in naprave
-  cevovodi za pitno vodo
-  cevovodi za odpadno vodo
-  elektroenergetski vodi
-  plinovodi
-  zrak
-  telekomunikacijski vodi
-  javna razsvetljava

PROGRAMSKA OBMOČJA

-  A, vstopni / poslovno-servisni del
-  B, osrednji tehnološki del kamnoloma
-  C, pridobivalni prostor
-  D, območje na zahodu (vodohran)
-  E, območje na jugu (opuščena deponija)
-  F, območje ob železnici

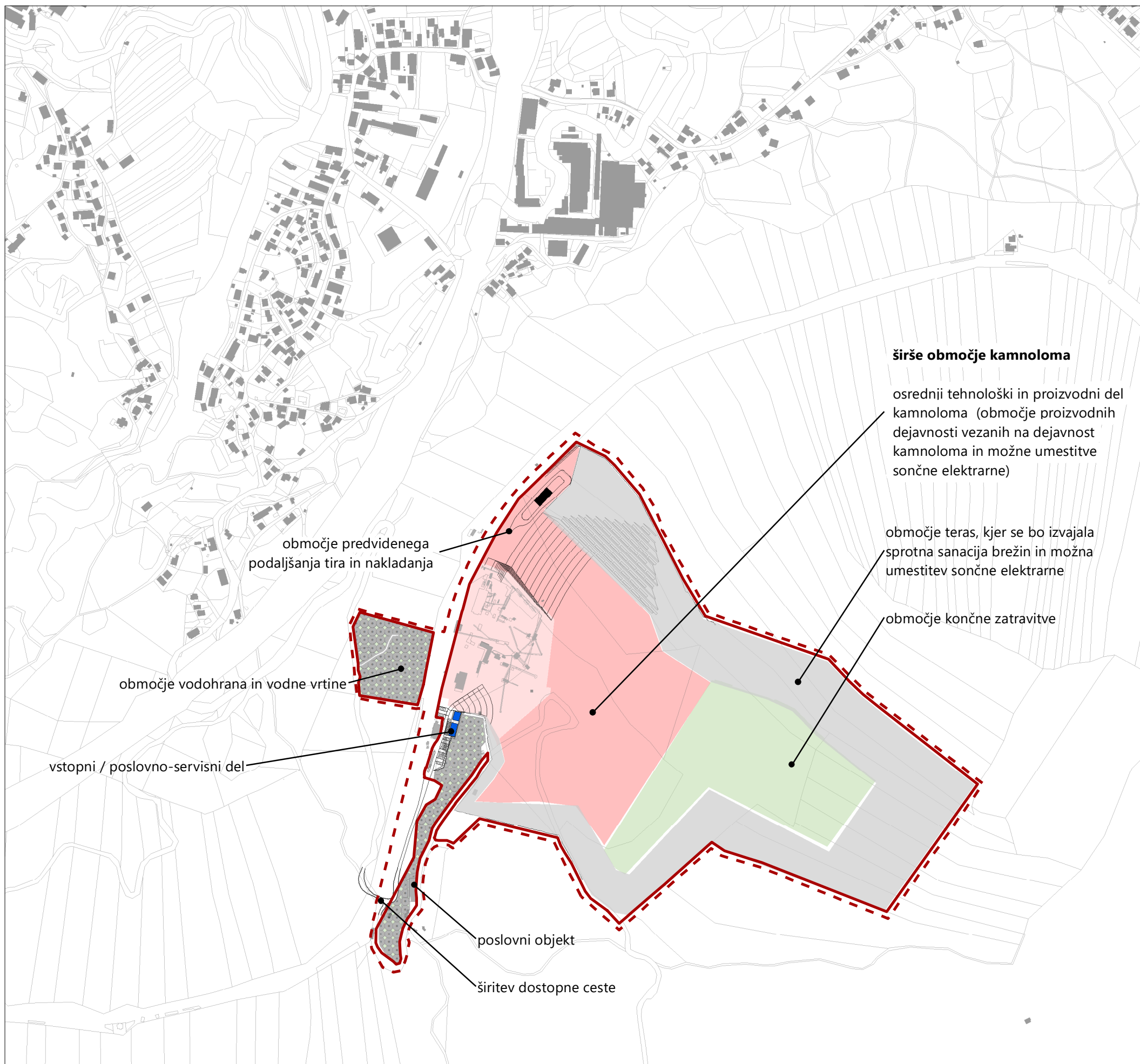


3 PROSTORSKE OMEJITVE OBRAVNAVANEGA OBMOČJA

merilo: 1 : 7 000

LEGENDA

- območje OPPN
- širše območje obravnave
- parcelne meje
- kataster stavb
- obstoječi objekti in naprave znotraj območja kamnoloma
- W vizualna izpostavljenost
- I nevarnost padca
- poddimenzioniran odsek ceste
- varovalni pas železnice
- varovalni pas avtoceste
- KULTURNA DEDIŠČINA**
- arheološko najdišče
- dediščina
- spomenik
- VARSTVO NARAVE**
- ekološko pomembna območja
- NATURA 2000
- naravne vrednote (območja)
- naravne vrednote (točke)



4. UREDITVENA SITUACIJA
 vir: IDZ Kamnolom Verd, adkrajine
 merilo 1 : 7 000

LEGENDA

- območje OPPN
- širše območje obravnave
- kataster stavb
- parcelne meje
- možna umestitev novega objekta
- možni nadomestni objekt
- obstoječa zasaditev
- zatravitev
- območje teras
- obstoječi objekti in naprave
- obstoječ tehnološki del kamnoloma
- širitev tehnološkega dela kamnoloma